

สำนักงานศึกษาธิการจังหวัดนครราชสีมา

ยินดีต้อนรับ

ผู้ตรวจราชการ

กระทรวงศึกษาธิการ

(นายไพศาล วุฑฒิมิลานนท์) และคณะ

ด้วยความยินดียิ่ง





สำนักงานศึกษาธิการจังหวัดนครราชสีมา

การลงพื้นที่ ตรวจราชการ

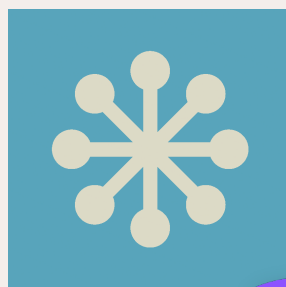
กรณีพิเศษ รอบที่ 2
ประจำปีงบประมาณ
พ.ศ. 2564

พื้นที่จังหวัดนครราชสีมา

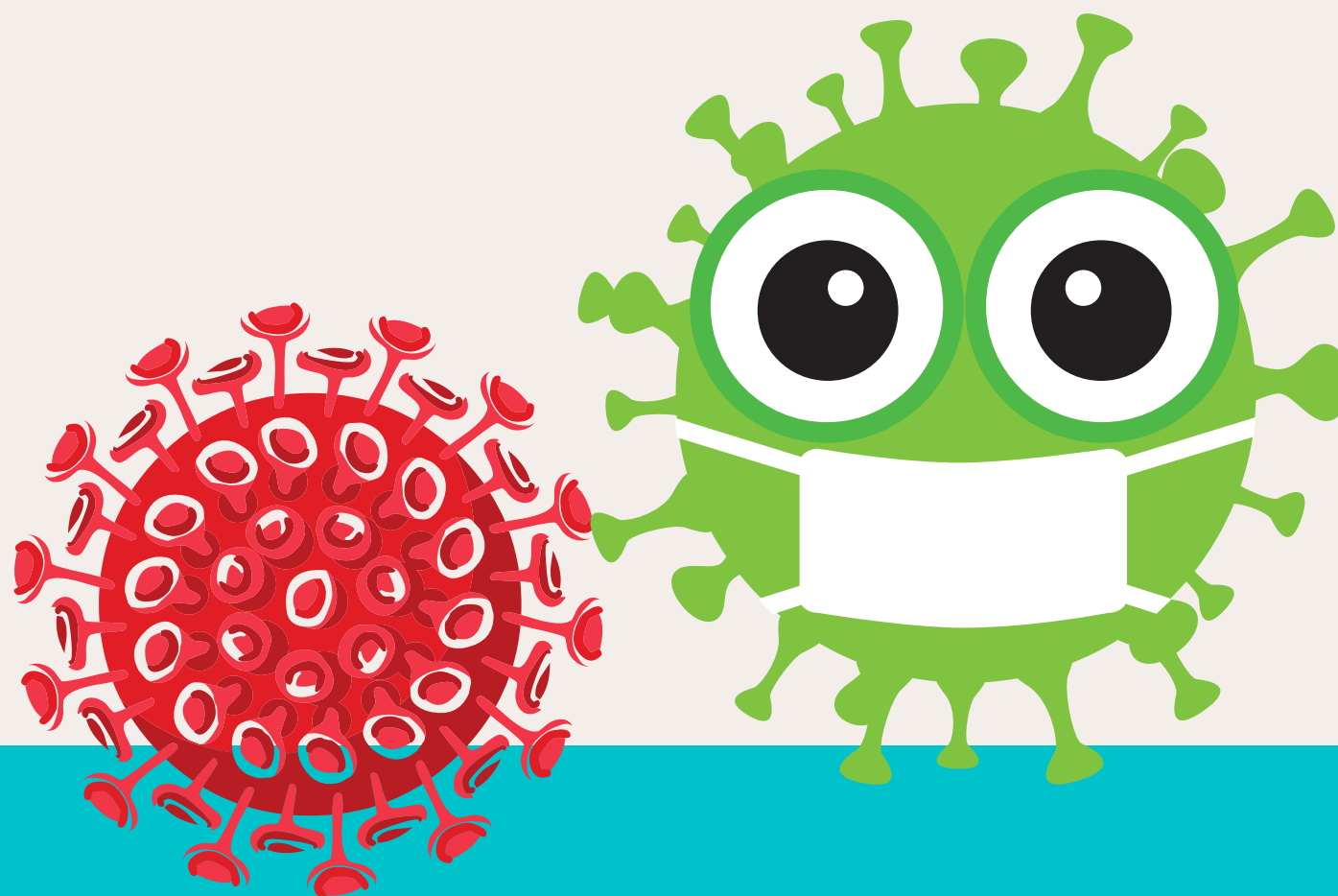
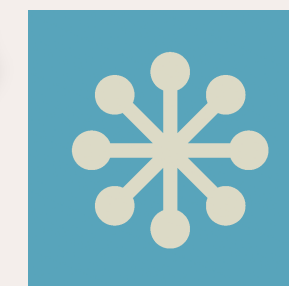
วันที่ 9 กันยายน 2564



สำนักงานศึกษาธิการจังหวัดนครราชสีมา



สถานการณ์การแพร่ระบาดของ ของโรคติดเชื้อไวรัสโคโรนา 2019





สถานการณ์การระบาดระลอกใหม่ COVID-19

จังหวัดนครราชสีมา

ข้อมูลวันพุธที่ 8 กันยายน 2564

ผู้ป่วยรายใหม่วันนี้

109

ราย

เดินทางมาจากจังหวัดเสี่ยง **19**

ป่วย COVID เดินทางมารักษา **1**

สัมผัสผู้ป่วย COVID-19 **89**

อยู่ระหว่างสอบสวน **0**

ผู้ป่วยยืนยันสะสม รักษาอยู่

21087

ราย

3392

ราย

รักษาหาย เสียชีวิต

17545

ราย

150

ราย

ผู้ป่วยเข้าเกณฑ์สอบสวนโรค/ผู้สัมผัส

คัดกรองทั้งหมด **342,907** ราย

คัดกรองรายใหม่ **3,711** ราย

รายใหม่ **1224** ราย

สะสม **120,823** ราย

รอผล **121** ราย

ไม่พบเชื้อ **99,654** ราย

พบเชื้อ 21048 ราย

การค้นหาเชิงรุก

ค้นหาเชิงรุก รวม 26,153 ราย พบเชื้อ 39 ราย

รถชีวนิรภัยพระราชทาน

รายใหม่ **0** ราย

สะสม **12,492** ราย

รอผล **0** ราย

ไม่พบเชื้อ **12,456** ราย

พบเชื้อ 35 ราย (สระบุรี 1 ราย)

ค้นหาในชุมชน/พื้นที่เสี่ยง/เรือนจำ

รายใหม่ **0** ราย

สะสม **13,661** ราย

รอผล **0** ราย

ไม่พบเชื้อ **13,657** ราย

พบเชื้อ 4 ราย

ผู้เดินทางจากจังหวัดควบคุมสูงสุดเข้มงวด 28 จังหวัด

รายใหม่ **8** ราย

สะสม **7,910** ราย

เฝ้าระวัง **374** ราย

พ้นระยะ/ไม่พบเชื้อ **7,536** ราย

ผู้เดินทางจากจังหวัดควบคุมสูงสุด

รายใหม่ **15** ราย

สะสม **5,889** ราย

เฝ้าระวัง **1131** ราย

พ้นระยะ **4,758** ราย

สายด่วน โทร. 08-1265-5604 หรือ 044-465011-4

ศูนย์บัญชาการตอบโต้โรคติดเชื้อไวรัสโคโรนา 2019 (COVID-19) จังหวัดนครราชสีมา

ศูนย์โควิด19 โคราช

พบผู้ป่วยรายใหม่ (ราย)
(ระลอกใหม่ เริ่ม 1 เม.ย. 64)

+109

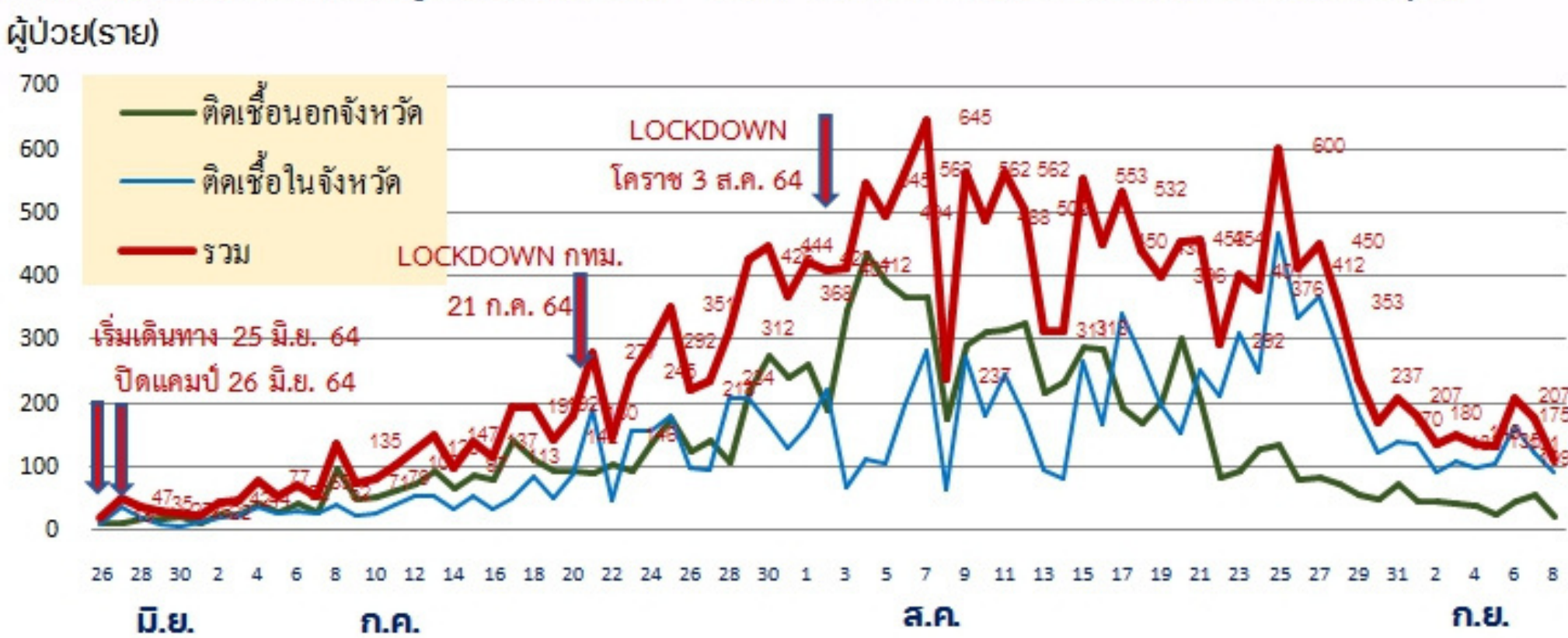
เสียชีวิตเพิ่ม +2

สถานศึกษา ร้อยละ 100 อยู่ในพื้นที่สีแดง

รายละเอียดผู้ป่วย	รายใหม่	รักษาอยู่	หายแล้ว	เสียชีวิต	สะสม
พบในพื้นที่จังหวัด	89	1,812	8,957	75	10,844
ติดเชื้อมาจากพื้นที่	20	1,580	8,588	75	10,243
รวม	109	3,392	17,545	150	21,087



กราฟเส้น เปรียบเทียบ ผู้ป่วยติดเชื้อใน -นอก จังหวัด ตั้งแต่ 26 มิ.ย. 64 ถึงปัจจุบัน



ประเภทผู้ป่วยยังรักษาอยู่ ตามนิยามของกรมการแพทย์

แดง	เหลือง	เขียว
115	872	2,405

ข้อมูล: 8 กันยายน 64

เป้าหมาย 18 ปีขึ้นไป (ราย)	ฉีดวัคซีนเข็มที่ 1 (ราย)	ฉีดวัคซีนเข็มที่ 2 (ราย)	ฉีดวัคซีนเข็มที่ 3 (ราย)	ฉีดวัคซีนไปแล้ว (โดส)
2,112,381	766,225 (36.27%)	334,038 (15.81%)	24,726 (1.17%)	1,124,989

ฉีดวัคซีน เพื่อ ตัวเรา

อำเภอ	รายใหม่	ผู้ป่วยสะสม	ผู้ป่วยรักษาอยู่					
			SW.	เตียงว่างใน sw.	sw. สนาม	CI	HI	รวม
อ.เมือง	5	1583	481	344	180	11	7	679
อ.ปากช่อง	47	3629	128	42	183	209	107	627
อ.พิมาย	3	622	24	70	16	0	0	40
อ.บัวใหญ่		668	52	84	0	9	3	64
อ.ด่านขุนทด	12	1003	52	34	0	13	8	73
อ.โชคชัย	7	1874	13	26	0	717	27	757
อ.ครบุรี	1	870	41	63	0	46		87
อ.ชุมพวง		356	16	8	0	34		50
อ.สูงเนิน	2	801	20	28	0	77	0	97
อ.สีคิ้ว		862	12	36	45	0	1	58
อ.ปักธงชัย	7	800	43	12	0	92		135
อ.ประทาย	3	720	33	118	0	8	0	41
อ.จักราช	1	498	36	48	0	17	0	53
อ.โนนไทย		464	26	29	0	52	3	81
อ.โนนสูง	5	768	24	47	0	30		54
อ.โนนแดง		288	10	30	0	18	5	33
อ.เสิงสาง	3	708	38	12	0	52	0	90
อ.คง	2	614	11	25	21	3	2	37
อ.ขามสะแกแสง		292	13	20	0	0	0	13
อ.ขามทะเลสอ		166	12	29	0	0	0	12
อ.แก้งสนามนาง	1	427	13	8	8	0	0	21

อำเภอ	รายใหม่	ผู้ป่วยสะสม	ผู้ป่วยรักษาอยู่					
			SW.	เตียงว่างใน sw.	sw. สนาม	CI	HI	รวม
อ.หนองบุญมาก	3	500	21	49	0	1	4	26
อ.วังน้ำเขียว		335	26	9	0	4		30
อ.บ้านเหลื่อม		244	13	32	0	0	0	13
อ.พระทองคำ		300	3	12	0	9	0	12
อ.ลำทะเมนชัย		223	4	10	0	13	0	17
อ.เฉลิมพระเกียรติ	6	125	11	1	0	7	0	18
อ.เมืองยาง		144	7	5	0	4	0	11
อ.สีดา	1	208	8	12	0	0	0	8
อ.บัวลาย		173	14	11	0	0	1	15
อ.เทพารักษ์		172	17	9	0	6	0	23
รพ.มหาราชฯ			190	123				
รพ.เทพรัตน์ฯ			55	46				
รพ.มทส.			104	124				
รพ.ค่ายสุรนารี			24	21				
รพ.กรุงเทพฯ			28	10				
รพ. ป แพทย์ 1			38	0				
รพ. ป แพทย์ 2			42	0				
รพ.กองบิน๑			0	20				

ผู้ป่วยโควิด-19 เสียชีวิตเพิ่ม 2 ราย รวมสะสม 150 ราย

รายที่	เพศ	อายุ	ภูมิลำเนา	สาเหตุการติดเชื้อ	ถึงแก่กรรม
149	หญิง	71	ต.ปากช่อง อ.ปากช่อง	โรคประจำตัว:โรค เบาหวาน ความดันโลหิตสูง โรคไต มีประวัติสัมผัสผู้ป่วย COVID-19	รพ.มหาสารฯ 7 ก.ย. 64 (07.20)
150	ชาย	43	ต.ประทาย อ.ประทาย	โรคประจำตัว:โรค เบาหวาน มีประวัติสัมผัสผู้ป่วย COVID-19	รพ.มหาสารฯ 7 ก.ย. 64 (15.01)

ขอแสดงความเสียใจกับครอบครัวของผู้เสียชีวิต



สำนักงานศึกษาธิการจังหวัดนครราชสีมา

**คำสั่ง จังหวัดนครราชสีมา
ที่ 8668/2564**

ลงวันที่ 30 สิงหาคม 2564 ข้อ 4(1)

งดการเรียนการสอน

แบบ



ของสถานศึกษาทุกแห่ง ทุกสังกัด



ONLINE

การจัดการเรียน การสอน

ในสถานการณ์การแพร่ระบาดของโรคติดเชื้อ
ไวรัสโคโรนา 2019 (COVID-19)



ON HAND



ON DEMAND

4 ON



ON AIR



สำนักงานศึกษาธิการจังหวัดนครราชสีมา



หน่วยงานการศึกษา ที่ดำเนินการ

100%



ข้อมูลการได้รับวัคซีนของครูและบุคลากร

ได้รับ
วัคซีนแล้ว



76.62 %

ประสงค์รับ
วัคซีน



19.64 %

ยังไม่ได้รับวัคซีน
[ประสงค์รับ]



3.74 %

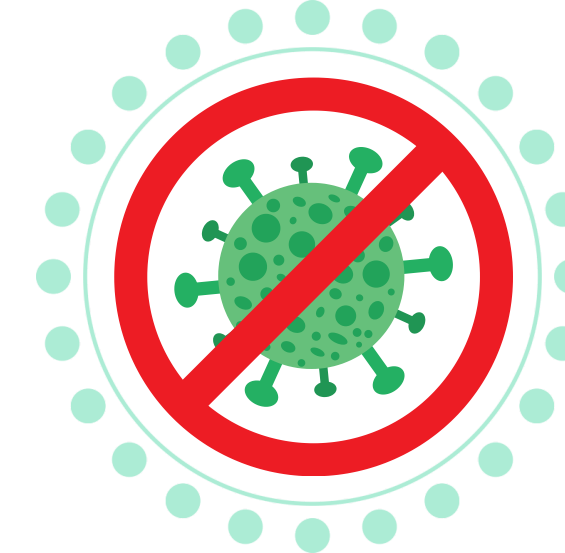
ภาพรวมจังหวัด

26,506 คน

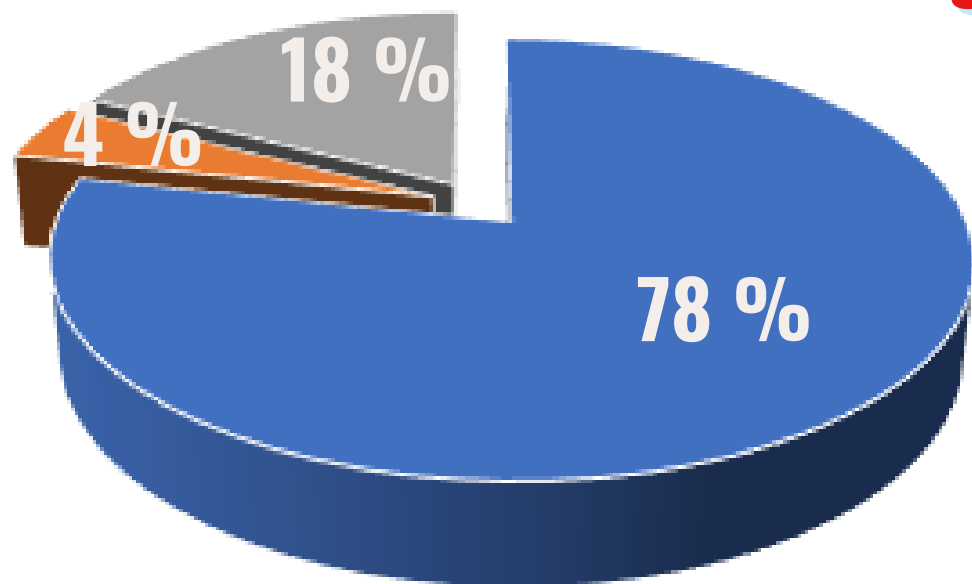
ข้อมูล: 3 กันยายน 64



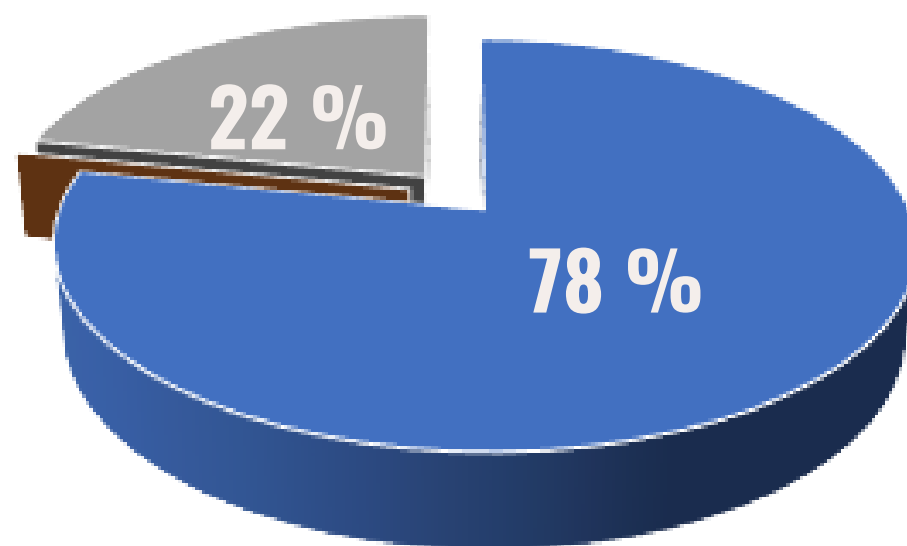
สำนักงานศึกษาธิการจังหวัดนครราชสีมา



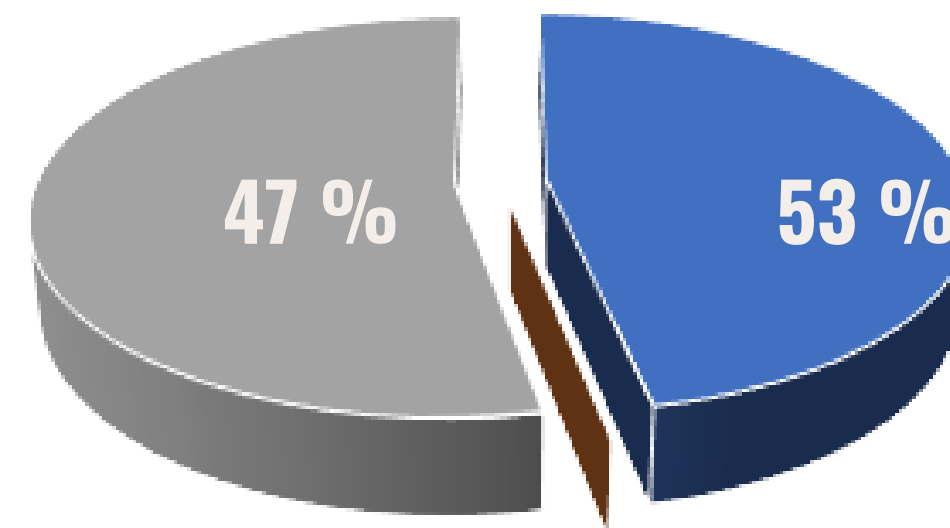
ข้อมูลการฉีดวัคซีนครู/บุคลากร รายสังกัด



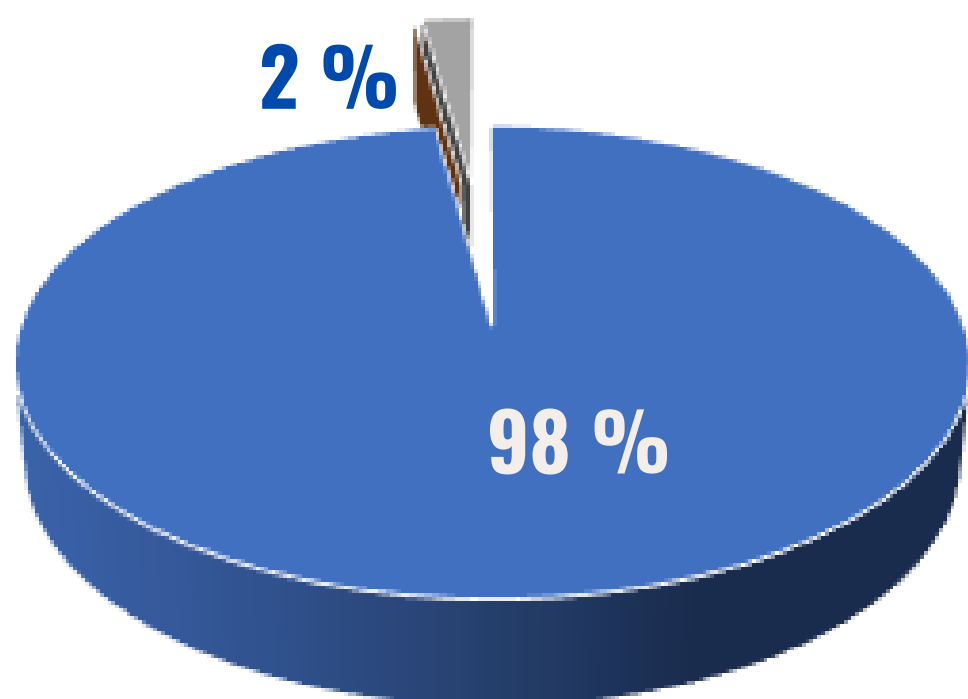
สังกัด สพฐ.



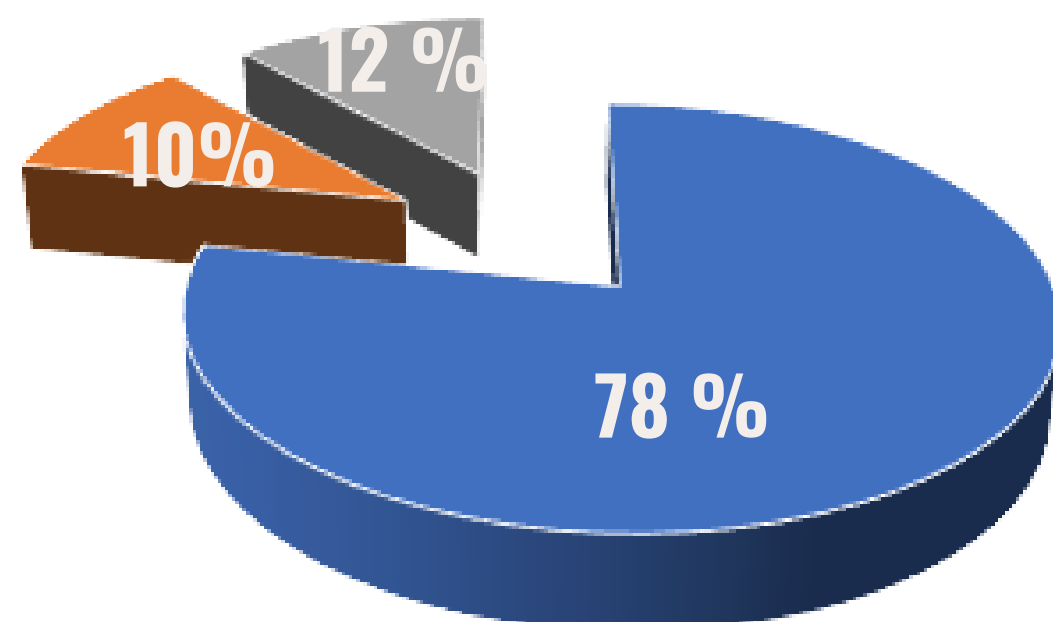
ศูนย์การศึกษาพิเศษ



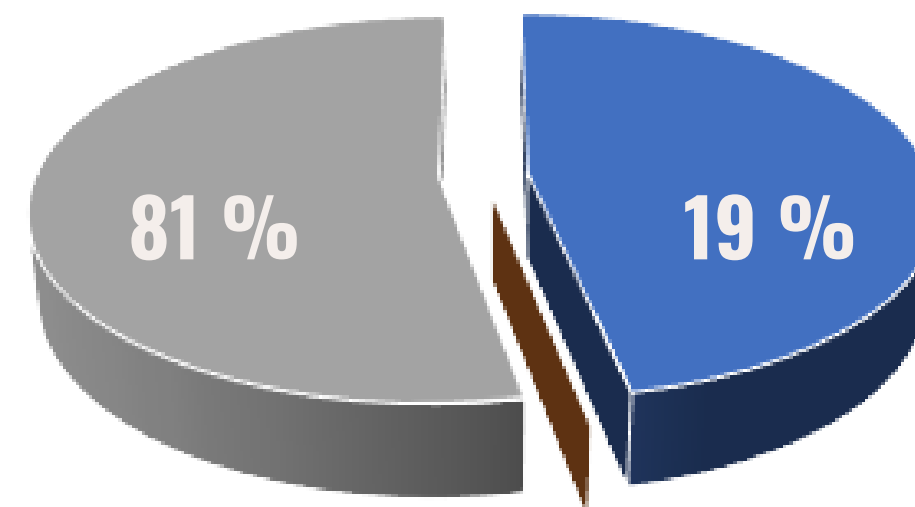
อาชีวศึกษา



กศน.



ศรจ.นครราชสีมา



สช.



ข้อมูลนักเรียนช่วงอายุ 12-18 ปี

ที่จะได้รับวัคซีน

92,274 คน

12-14 ปี = 59,710 คน

15-18 ปี = 32,564 คน

64,400 คน

12-14 ปี = 35,870 คน

15-18 ปี = 28,530 คน

156,674 คน

ภาพรวมจังหวัด





สำนักงานศึกษาธิการจังหวัดนครราชสีมา



ค่าใช้จ่ายของสถาน
ศึกษาในการเรียน
การสอนแบบออนไลน์

มีแนวโน้ม
สูงกว่า ON SITE



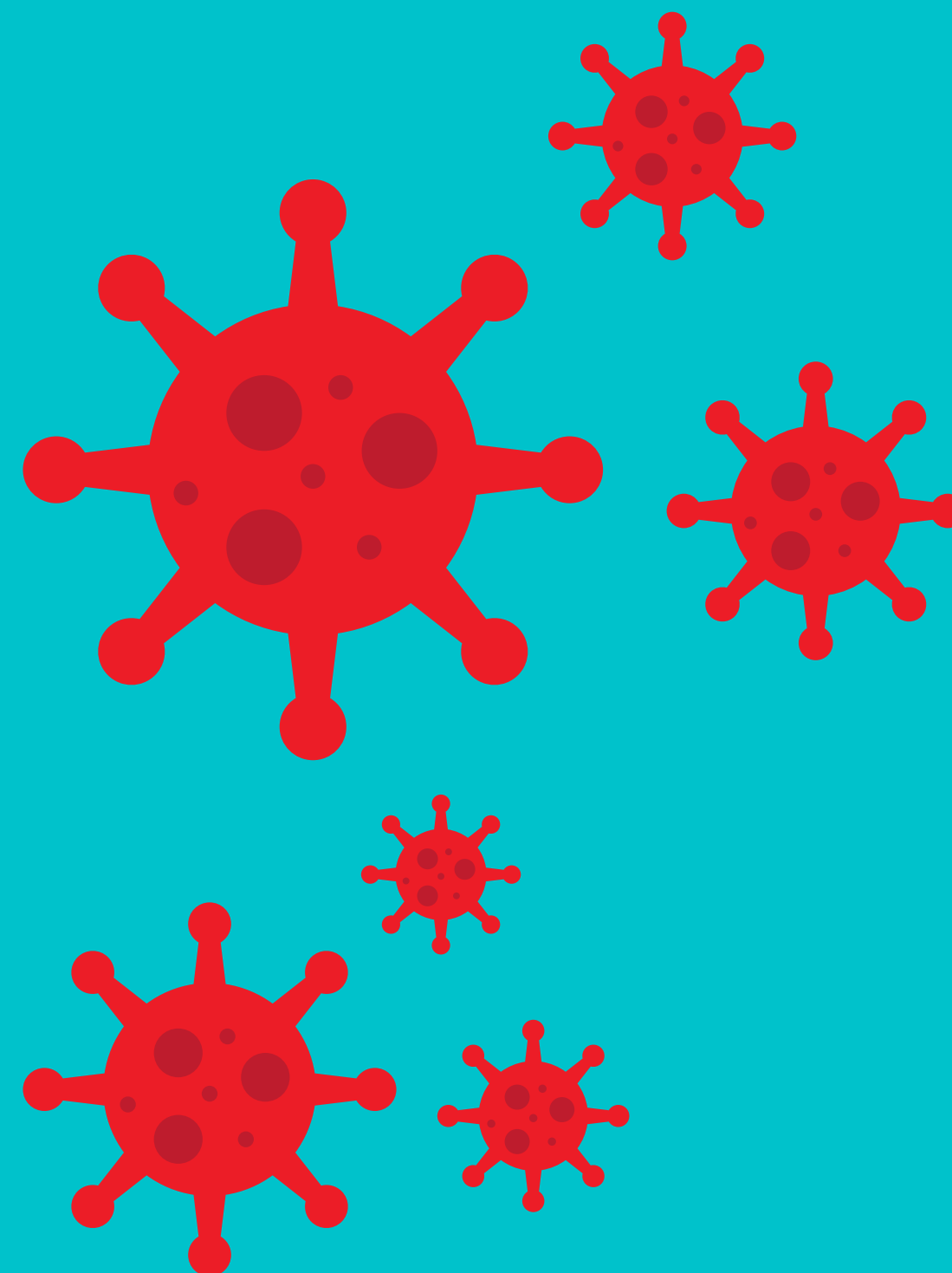


แผนเผชิญเหตุ (ใหม่)

มาตรการป้องกันการแพร่ระบาดของโรคโควิด-19 ของสถานศึกษา

ตามระดับการแพร่ระบาด

ระดับการแพร่ระบาด		มาตรการป้องกัน	
ในชุมชน	ในสถานศึกษา	ครู/นักเรียน	สถานศึกษา
✓ ไม่มีผู้ติดเชื้อ	ไม่พบผู้ติดเชื้อยืนยัน	<ul style="list-style-type: none"> ปฏิบัติตามมาตรการ DMHTT ประเมิน TST เป็นประจำ 	<ul style="list-style-type: none"> เปิดเรียน on site ปฏิบัติตามมาตรการ TSC Plus เฝ้าระวังคัดกรอง กรณีโรงเรียนนอนประจำ, เด็กพิเศษ
👤 มีผู้ติดเชื้อประปราย	ไม่พบผู้ติดเชื้อยืนยัน	<ul style="list-style-type: none"> ปฏิบัติตามมาตรการ DMHTT ประเมิน TST เป็นประจำ 	<ul style="list-style-type: none"> เปิดเรียน on site ปฏิบัติเข้มตามมาตรการ TSC Plus เฝ้าระวังคัดกรอง กรณีโรงเรียนนอนประจำ, เด็กพิเศษ
	พบผู้ติดเชื้อยืนยันในห้องเรียน 1 ราย ขึ้นไป	<ul style="list-style-type: none"> ปฏิบัติเข้มตาม DMHTT * เน้นใส่หน้ากาก * เว้นระยะห่างระหว่างบุคคล 1-2 ม. ประเมิน TST ทุกวัน ระบายอากาศ ทุก 2 ชั่วโมง กรณีใช้เครื่องปรับอากาศ กรณี High risk contact : งดเรียน on site และกักตัวที่บ้าน 14 วัน กรณี Low Risk contact : ให้สังเกตอาการของตนเอง และปฏิบัติตามมาตรการของกระทรวงสาธารณสุข 	<ul style="list-style-type: none"> ปิดห้องเรียนที่พบผู้ติดเชื้อ 3 วัน เพื่อทำความสะอาด เปิดห้องเรียนอื่นๆ on site ได้ตามปกติ สุ่มตรวจเฝ้าระวัง Sentinel surveillance ทุก 2 สัปดาห์ ปฏิบัติเข้มตามมาตรการ TSC Plus
	พบผู้ติดเชื้อยืนยันมากกว่า 1 ห้องเรียน	<ul style="list-style-type: none"> ปฏิบัติเข้มตาม DMHTT * เน้นใส่หน้ากาก * เว้นระยะห่างระหว่างบุคคล 1-2 ม. ประเมิน TST ทุกวัน ระบายอากาศ ทุก 2 ชั่วโมง กรณีใช้เครื่องปรับอากาศ 	<ul style="list-style-type: none"> ปิดห้องเรียนที่พบผู้ติดเชื้อ 3 วัน เพื่อทำความสะอาด หรือตามอำนาจการพิจารณาของกระทรวงศึกษาธิการ ปฏิบัติเข้มตามมาตรการ TSC Plus
👥 มีผู้ติดเชื้อเป็นกลุ่มก้อน		<ul style="list-style-type: none"> ปฏิบัติเข้มตาม DMHTT * เน้นใส่หน้ากาก * เว้นระยะห่างระหว่างบุคคล 1-2 ม. ประเมิน TST ทุกวัน ระบายอากาศ ทุก 2 ชั่วโมง กรณีใช้เครื่องปรับอากาศ กรณี High risk contact : งดเรียน on site และกักตัวที่บ้าน 14 วัน กรณี Low Risk contact : ให้สังเกตอาการของตนเอง 	<ul style="list-style-type: none"> พิจารณาการเปิดเรียน on site โดยเข้มมาตรการทุกมิติ สำหรับพื้นที่ระบาดแบบกลุ่มก้อน พิจารณาปิด โดยคณะกรรมการควบคุมการแพร่ระบาดระดับพื้นที่ หากมีหลักฐานและความจำเป็น สุ่มตรวจเฝ้าระวัง Sentinel surveillance ทุก 2 สัปดาห์
🏠 มีการแพร่ระบาดในชุมชน		<ul style="list-style-type: none"> ปฏิบัติเข้มตาม DMHTT เฝ้าระวังอาการเสี่ยงทุกวัน Self Quarantine ประเมิน TST ทุกวัน 	<ul style="list-style-type: none"> พิจารณาการเปิดเรียน on site โดยเข้มมาตรการทุกมิติ สำหรับพื้นที่ระบาดแบบกลุ่มก้อน พิจารณาปิด โดยคณะกรรมการควบคุมการแพร่ระบาดระดับพื้นที่ หากมีหลักฐานและความจำเป็น สุ่มตรวจเฝ้าระวัง Sentinel surveillance ทุก 2 สัปดาห์



ภาพแสดงแผนเผชิญเหตุ (ใหม่)

