

ผลการตรวจราชการ กรณีพิเศษ

ประเด็น การติดตามประเมินผลการดำเนินการจัดการเรียนการสอน และการดำเนินการตามมาตรการป้องกัน และควบคุมการแพร่ระบาดของโรคติดเชื้อไวรัสโคโรนา ๒๐๑๙ (COVID-๑๙) ระลอกใหม่ หลังเปิดภาคเรียนที่ ๑/๒๕๖๔

จากสถานการณ์การแพร่ระบาดของโรคติดเชื้อไวรัสโคโรนา ๒๐๑๙ (COVID-19) รอบใหม่ในช่วงปลายเดือน มีนาคม ๒๕๖๔ ถึงปัจจุบัน ได้ส่งผลต่อการจัดการศึกษาของกระทรวงศึกษาธิการเป็นอย่างมาก โดยเฉพาะสถานศึกษาในสังกัดกระทรวงศึกษาธิการ มีบทบาทสำคัญในการจัดการเรียนการสอนให้กับผู้เรียนในแต่ละช่วงของระดับการศึกษา ซึ่งในการจัดการเรียนการสอนของสถานศึกษาตามภาวะปกติ สถานศึกษาจะต้องทำการเปิดภาคเรียนที่ ๑/๒๕๖๔ ภายในวันที่ ๑๖ พฤษภาคมของทุกปี จากสถานการณ์ดังกล่าว กระทรวงศึกษาธิการ โดยรัฐมนตรีว่าการกระทรวงศึกษาธิการ ได้ลงนามในประกาศกระทรวงศึกษาธิการ ลงวันที่ ๑๙ พฤษภาคม ๒๕๖๔ เรื่อง การเลื่อนเวลาเปิดภาคเรียนที่ ๑ ประจำปีการศึกษา ๒๕๖๔ ของกระทรวงศึกษาธิการ โดยขอให้โรงเรียนและสถานศึกษาในสังกัดและในกำกับของกระทรวงศึกษาธิการ ดำเนินการตามแนวปฏิบัติการ คือ ขอให้เลื่อนการเปิดภาคเรียนที่ ๑ ประจำปีการศึกษา ๒๕๖๔ เป็นวันที่ ๑๔ มิถุนายน ๒๕๖๔ หรือโรงเรียนหรือสถานศึกษาแห่งใดมีความพร้อม และประสงค์จะเปิดภาคเรียนที่ ๑ ประจำปีการศึกษา ๒๕๖๔ ก่อนวันที่กำหนดโรงเรียนหรือสถานศึกษาที่ตั้งอยู่ในพื้นที่ควบคุมสูงสุดและเข้มงวด (สีแดงเข้ม) ให้จัดการเรียนการสอนเฉพาะรูปแบบการจัดการศึกษาทางไกล (On Air, Online, On Demand, On Hand ผ่านทางไปรษณีย์) เท่านั้น และโรงเรียนหรือสถานศึกษาที่ตั้งอยู่ในพื้นที่ควบคุมสูงสุด (สีแดง) หรือพื้นที่ควบคุม (สีส้ม) สามารถจัดการเรียนการสอนได้ทั้ง ๕ รูปแบบ (On Site, On Air, Online, On Hand, On Demand) โดยรูปแบบ On Site นั้น โรงเรียนหรือสถานศึกษาต้องผ่านเกณฑ์การประเมินความพร้อมของระบบ Thai Stop Covid และได้รับความเห็นชอบจากคณะกรรมการโรคติดต่อจังหวัดก่อน ทั้งนี้ โรงเรียนและสถานศึกษาในสังกัดและในกำกับของกระทรวงศึกษาธิการต้องปฏิบัติตามมาตรการของกระทรวงสาธารณสุข โดยเคร่งครัด

การดำเนินการเตรียมความพร้อมและการเปิดภาคเรียนที่ ๑/๒๕๖๔ ของหน่วยงานและสถานศึกษา เป็นการดำเนินการในช่วงเดือนพฤษภาคม-มิถุนายน ซึ่งในขณะนั้นตามมติของคณะกรรมการบริหารสถานการณ์การแพร่ระบาดของโรคติดเชื้อไวรัสโคโรนา ๒๐๑๙ (โควิด-๑๙) ของประเทศ ได้กำหนดให้หน่วยงานและสถานศึกษาในเขตตรวจราชการที่ ๑๑ ทุกแห่งอยู่ในพื้นที่ควบคุม (สีส้ม) การดำเนินการจึงมีลักษณะการดำเนินการเป็นไปทิศทางเดียวกัน โดยสำนักงานศึกษาธิการจังหวัด ร่วมกับคณะกรรมการโรคติดต่อจังหวัด สำนักงานเขตพื้นที่การศึกษา และหน่วยงานการศึกษาระดับจังหวัด ได้มีการจัดประชุมการเตรียมความพร้อมก่อนเปิดภาคเรียนเพื่อชี้แจงแนวทางการบริหารจัดการศึกษาในสถานการณ์การแพร่ระบาดของโรคติดเชื้อไวรัสโคโรนา ๒๐๑๙ (COVID-๑๙) การเตรียมความพร้อมของสถานศึกษาและการประเมินความพร้อมของตนเองในระบบ Thai Stop COVID ขั้นตอนการรายงานสรุปข้อมูลเพื่อขอความเห็นชอบจากคณะกรรมการโรคติดต่อจังหวัด กรณีเปิดภาคเรียนก่อนกำหนด รวมทั้งได้มีการนิเทศ ติดตามการเปิดภาคเรียนที่ ๑ ปีการศึกษา ๒๕๖๔ ซึ่งจากข้อมูลผลการประเมินตนเองของสถานศึกษาในการเตรียมความพร้อมก่อนเปิดภาคเรียนเพื่อเฝ้าระวังและป้องกันการแพร่ระบาดของโรคติดเชื้อไวรัสโคโรนา ๒๐๑๙ (โควิด-๑๙) ในระบบ Thai Stop COVID ปรากฏว่าสถานศึกษาในเขตตรวจราชการที่ ๑๑ สามารถประเมินตนเองอยู่ในระดับมาก

(สีเขียว) สามารถเปิดเรียนในวันที่ ๑๔ มิถุนายน ๒๕๖๔ และจัดการเรียนการสอนแบบ Onsite , On Air, Online, On Hand, On Demand ได้ตามความพร้อมของสถานศึกษา และให้จัดการเรียนการสอนแบบ Onsite เต็มรูปแบบในวันที่ ๑ กรกฎาคม ๒๕๖๔

แต่ด้วยสถานการณ์การแพร่ระบาดของเชื้อไวรัสโคโรนา ๒๐๑๙ (COVID-๑๙) ระลอกใหม่ (สายพันธุ์เดลตา) ที่มีการแพร่ระบาดอย่างกว้างขวาง ตั้งแต่เดือนกรกฎาคม เป็นต้นมา ประกอบกับมาตรการของศูนย์บริหารสถานการณ์การแพร่ระบาดของโรคติดเชื้อไวรัสโคโรนา ๒๐๑๙ (COVID-๑๙) ของจังหวัด และมาตรการป้องกันการแพร่ระบาดของโรคติดเชื้อไวรัสโคโรนา ๒๐๑๙ (COVID-๑๙) ของกระทรวงศึกษาธิการ สำนักงานคณะกรรมการการศึกษาขั้นพื้นฐาน สำนักงานคณะกรรมการการอาชีวศึกษาให้สถานศึกษาทุกแห่งในจังหวัด สกลนคร นครพนม และมุกดาหาร ทั้งในระบบและนอกระบบจัดการเรียนการสอนแบบ Onsite ให้จัดการเรียนการสอนแบบ On Air, Online, On Hand, On Demand หรือใช้รูปแบบผสมผสานตามความเหมาะสม จนกว่าจะได้รับคำสั่งเปลี่ยนแปลงศูนย์บริหารสถานการณ์การแพร่ระบาดของโรคติดเชื้อไวรัสโคโรนา ๒๐๑๙ (COVID-๑๙) ของจังหวัด

ตารางที่ ๙ การจัดกลุ่มสถานศึกษาตามพื้นที่เพื่อการบังคับใช้มาตรการควบคุมฯ ตามสถานการณ์ความรุนแรงของการแพร่ระบาดระลอกใหม่ของโรคติดเชื้อไวรัสโคโรนา ๒๐๑๙ (COVID -๑๙) ในเขตตรวจราชการที่ ๑๑ (สกลนคร นครพนม มุกดาหาร)

สังกัด	สถานศึกษาทั้งหมด (แห่ง)	การจัดกลุ่มสถานศึกษาตามพื้นที่สถานการณ์เพื่อการบังคับใช้มาตรการควบคุมฯ				
		กลุ่มพื้นที่เฝ้าระวัง	กลุ่มพื้นที่เฝ้าระวังสูง	กลุ่มพื้นที่ควบคุม	กลุ่มพื้นที่ควบคุมสูงสุด	กลุ่มพื้นที่ควบคุมสูงสุดและเข้มงวด
สพฐ.	141,2	274	657	-	-	481
สอศ.	44	7	24	-	-	13
สช. (เฉพาะโรงเรียนในระบบ)	81	12	46	-	-	23
สำนักงาน กศน.	37	7	18	-	-	12
ศูนย์การศึกษาพิเศษ	5	2	2	-	-	1
รวม	1,579	302	747	-	-	530

หมายเหตุ : ข้อมูลจากหน่วยงานต้นสังกัดในพื้นที่ ณ วันที่ ๑๖ ก.ค. ๒๕๖๔

การจัดกลุ่มสถานศึกษาตามพื้นที่เพื่อการบังคับใช้มาตรการควบคุมฯ ตามสถานการณ์ความรุนแรงของการแพร่ระบาดระลอกใหม่ของโรคติดเชื้อไวรัสโคโรนา ๒๐๑๙ (COVID - ๑๙) ในเขตตรวจราชการที่ ๑๑ พบว่า มีสถานศึกษาส่วนใหญ่อยู่ในกลุ่มพื้นที่เฝ้าระวังสูง ๗๔๗ แห่ง คิดเป็นร้อยละ ๔๗.๓๐ จากจำนวนสถานศึกษาทั้งหมด ๑,๕๗๙ แห่ง รองลงมา คือ อยู่ในกลุ่มพื้นที่ควบคุมสูงสุดและเข้มงวด ๕๓๐ แห่ง คิดเป็นร้อยละ ๓๓.๕๗ และอยู่ในกลุ่มพื้นที่เฝ้าระวัง ๓๐๒ แห่ง คิดเป็นร้อยละ ๑๙.๑๓ ตามลำดับ

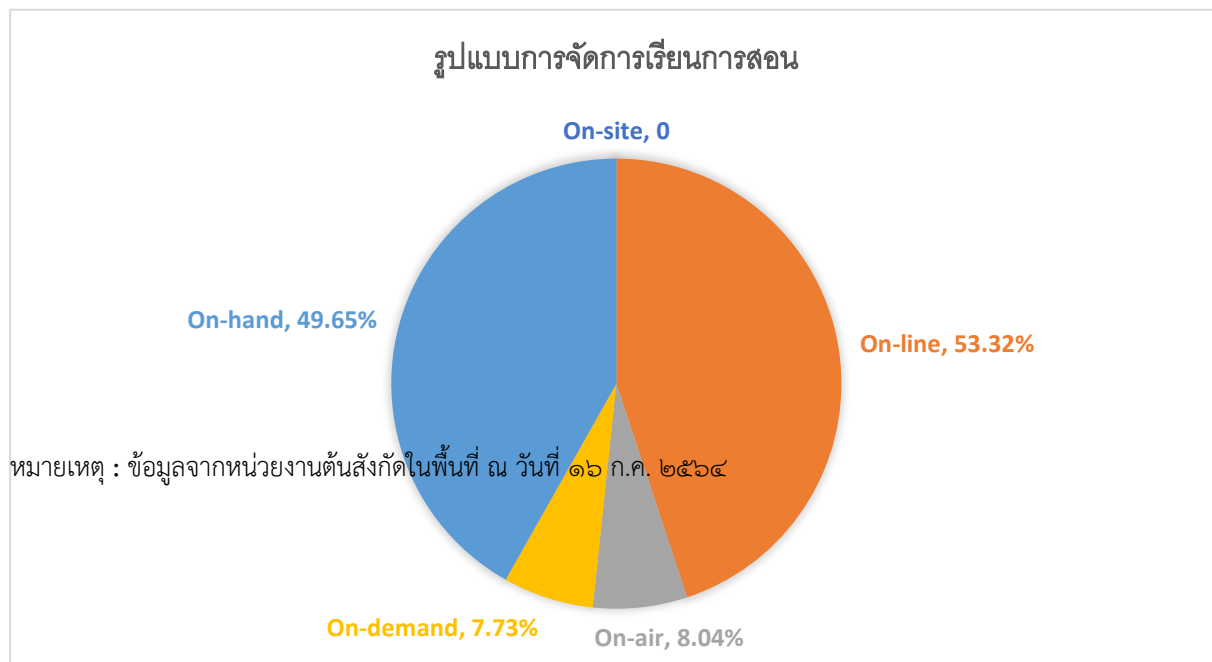
ตารางที่ ๑๐ จำนวนสถานศึกษาที่เปิดการเรียนการสอนในภาคเรียนที่ ๑/๒๕๖๔ เขตตรวจราชการที่ ๑๑ (สกลนคร นครพนม มุกดาหาร)

สังกัด	สถานศึกษา ทั้งหมด (แห่ง)	จำนวนสถานศึกษา (แห่ง)			
		วันเปิดภาคเรียน			
		1 มิ.ย. 64 (ยกเว้น on-site)	หลัง 1 มิ.ย.64 ก่อน 14มิ.ย.64	14 มิ.ย. 64	หลัง 14 มิ.ย.64
สปฐ.	1,412	610	-	802	-
สอศ.	44	31	-	13	-
สช. (เฉพาะโรงเรียนในระบบ)	81	13	-	68	-
สำนักงาน กศน.	37	17	-	20	-
ศูนย์การศึกษาพิเศษ	5	-	-	4	1
รวม	1,579	671	-	907	1

หมายเหตุ : ข้อมูลจากหน่วยงานต้นสังกัดในพื้นที่ ณ วันที่ ๑๖ ก.ค. ๒๕๖๔

สถานศึกษาที่เปิดการเรียนการสอนในภาคเรียนที่ ๑/๒๕๖๔ ภาพรวมของเขตตรวจราชการที่ ๑๑ พบว่า สถานศึกษามีการเรียนการสอนก่อนวันกำหนด (๑ มิ.ย.๖๔) จำนวน ๖๗๑ โรงเรียน จากสถานศึกษาทุกสังกัดทั้งหมด ๑,๕๗๙ โรงเรียน คิดเป็นร้อยละ ๔๒.๕๐ พร้อมเปิดวันกำหนด (๑๔ มิ.ย.๖๔) จำนวน ๙๐๗ โรงเรียน คิดเป็นร้อยละ ๕๗.๔๔ หลังกำหนด (๑ ก.ค.๖๔) จำนวน ๑ โรงเรียน คือ โรงเรียนโสตศึกษาจังหวัดมุกดาหาร

แผนภูมิที่ ๑ รูปแบบการจัดการเรียนการสอนของสถานศึกษาในภาพรวมของเขตตรวจราชการที่ ๑๑ (สกลนคร นครพนม มุกดาหาร)



รูปแบบการจัดการสอนของสถานศึกษาในภาพรวมของเขตตรวจราชการที่ ๑๑ พบว่า สถานศึกษาส่วนใหญ่มีการจัดการสอนในรูปแบบ On-line คิดเป็นร้อยละ ๕๓.๓๒ รองลงมา คือ On-hand คิดเป็นร้อยละ ๔๙.๖๕ On-air คิดเป็นร้อยละ ๘.๐๔ ตามลำดับ และเมื่อพิจารณาจำแนกเป็นรายจังหวัด

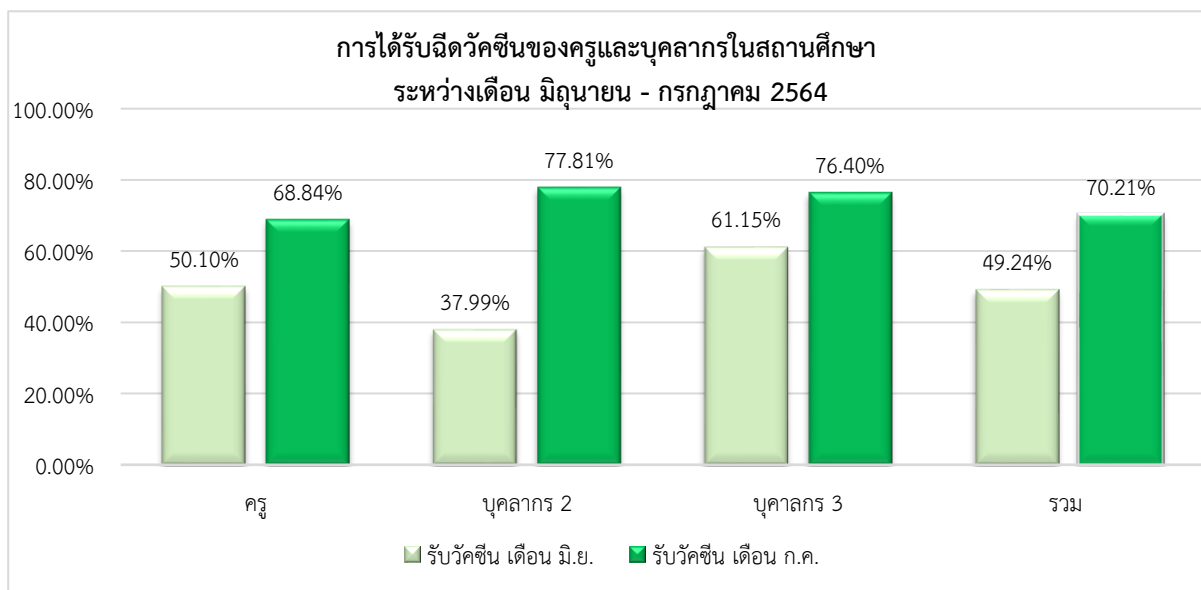
จังหวัดสกลนคร สถานศึกษาส่วนใหญ่มีการจัดการสอนในรูปแบบ On-hand คิดเป็นร้อยละ ๙๐.๓๖ รองลงมา คือ On-line คิดเป็นร้อยละ ๑๗.๔๐ และ On-demand คิดเป็นร้อยละ ๑๒.๙๙ ตามลำดับ

จังหวัดนครพนม สถานศึกษาส่วนใหญ่มีการจัดการสอนในรูปแบบ On-line คิดเป็นร้อยละ ๗๗.๗๔ รองลงมา คือ On-hand คิดเป็นร้อยละ ๒๐.๑๙ และ On-air คิดเป็นร้อยละ ๗.๓๖ ตามลำดับ

จังหวัดมุกดาหาร สถานศึกษาส่วนใหญ่มีการจัดการสอนในรูปแบบ On-line คิดเป็นร้อยละ ๙๙.๓๔ และ On-hand คิดเป็นร้อยละ ๐.๖๖

การฉีดวัคซีนให้กับครูและบุคลากรทางการศึกษาในเขตตรวจราชการที่ ๑๑
 การดำเนินการจะเป็นอำนาจของผู้ว่าราชการจังหวัดของแต่ละจังหวัดในฐานะประธานคณะกรรมการโรคติดต่อจังหวัด ในการพิจารณาจัดลำดับการฉีดวัคซีนให้กับทุกหน่วยงานภายในจังหวัด ซึ่งทางสำนักงานศึกษาธิการจังหวัดร่วมกับหน่วยงานทางการศึกษาภายในจังหวัด รวบรวมข้อมูลความต้องการการฉีดวัคซีนของครูและบุคลากรทางการศึกษาในพื้นที่เพื่อเสนอคณะกรรมการโรคติดต่อจังหวัด ขอให้ครูและบุคลากรทางการศึกษาที่มีหน้าที่ในการจัดการเรียนการสอนได้รับการฉีดเป็นอันดับแรกๆ เพื่อสร้างภูมิคุ้มกัน ลดการแพร่กระจายของเชื้อไวรัสจากครูผู้สอนและผู้เรียน และลดความรุนแรงของโรคได้

แผนภูมิที่ ๒ การได้รับวัคซีนของครูและบุคลากรในสถานศึกษาภาพรวมของเขตตรวจราชการที่ ๑๑ (สกลนคร นครพนม มุกดาหาร) ระหว่างเดือน มิถุนายน - กรกฎาคม ๒๕๖๔



หมายเหตุ : ข้อมูลจากหน่วยงานต้นสังกัดในพื้นที่ ณ วันที่ ๑๖ ก.ค. ๒๕๖๔

การสำรวจผู้ได้รับการฉีดวัคซีนป้องกันโรคติดเชื้อไวรัสโคโรนา ๒๐๑๙ (COVID – ๑๙) ของครูและบุคลากรทางการศึกษาในภาพรวมของเขตตรวจราชการที่ ๑๑ พบว่า มีจำนวนบุคลากรรวมทั้งหมดที่ได้รับการฉีดวัคซีนแล้วในเดือนกรกฎาคม คิดเป็นร้อยละ ๗๐.๒๑ เพิ่มขึ้นจากเดือน มิถุนายน คิดเป็นร้อยละ ๒๐.๙๗ จากผู้ประสงค์ขอรับวัคซีนทั้งหมด และเมื่อพิจารณาจำแนกเป็นรายกลุ่ม

ครู (หมายรวมถึงพนักงานราชการ อัตราจ้างที่ทำหน้าที่สอน) ได้รับการฉีดวัคซีนไปแล้ว ในเดือน

กรกฎาคมคิดเป็นร้อยละ ๖๘.๘๔ เพิ่มขึ้นจากเดือน มิถุนายน ร้อยละ ๑๘.๘๐

บุคลากร ๒ (ผู้ที่ปฏิบัติหน้าที่ในโรงเรียน/สถานศึกษา แต่ไม่ปฏิบัติหน้าที่ในการสอน) ได้รับการฉีดวัคซีนไปแล้ว ในเดือนกรกฎาคม คิดเป็นร้อยละ ๗๗.๘๑ เพิ่มขึ้นจากเดือน มิถุนายน ร้อยละ ๓๙.๘๒

บุคลากร ๓ (ผู้ที่ปฏิบัติหน้าที่ในสำนักงานเขตพื้นที่ สำนักงานศึกษาธิการจังหวัด สำนักงานศึกษาธิการภาค หรืออื่นๆ) ได้รับการฉีดวัคซีนไปแล้ว ในเดือนกรกฎาคม คิดเป็นร้อยละ ๗๖.๔๐ เพิ่มขึ้นจากเดือน มิถุนายน ร้อยละ ๑๕.๒๕

ตารางที่ ๑๑ จำนวนผู้ป่วยติดเชื้อยืนยันที่เป็นครู บุคลากร และนักเรียนในสถานศึกษาสังกัดกระทรวงศึกษาธิการ ในภาพรวมเขตตรวจราชการที่ ๑๑

ที่	หน่วยงาน	จำนวนผู้ป่วยติดเชื้อยืนยัน (คน)(ถึงวันที่ 16 ก.ค.64)		
		โรงเรียน/สถานศึกษา		บุคลากร (3)
		ครู (1)	นักเรียน (2)	
1	สพป.มุกดาหาร	1	5	0
2	สพม.มุกดาหาร	0	0	0
3	ศูนย์การศึกษาพิเศษมุกดาหาร	0	0	0
4	โสตศึกษามุกดาหาร	0	0	0
5	สช. (เฉพาะโรงเรียนในระบบ)	0	0	0
6	อาชีวศึกษา	0	0	0
7	กศน.มุกดาหาร	0	0	0
8	ศฝช.มุกดาหาร	0	0	0
9	ศจ. มุกดาหาร	0	0	0
รวม		1	5	0
1	สพป.สกลนคร เขต 1	0	1	0
2	สพป.สกลนคร เขต 2	0	7	0
3	สพป.สกลนคร เขต 3	0	0	0
4	สพม.สกลนคร	0	0	0
5	การศึกษาพิเศษ	0	0	0
6	รร.ราชประชานุเคราะห์ ๕๓	0	0	0
7	สช. (เฉพาะโรงเรียนในระบบ)	0	3	0
8	อาชีวศึกษา	0	33	0
9	กศน. สกลนคร	0	0	0
10	ศจ.สกลนคร	0	0	0
11	ศธภ.11	0	0	0
รวม		0	44	0
1	สพป.นครพนม 1	0	0	0
2	สพป.นครพนม 2	0	0	0
3	สพม.นครพนม	0	0	0
4	ศูนย์การศึกษาพิเศษนครพนม	0	0	0
5	สช. (เฉพาะโรงเรียนในระบบ)	0	0	0
6	อาชีวศึกษา	0	0	0

ที่	หน่วยงาน	จำนวนผู้ป่วยติดเชื้อยืนยัน (คน)(ถึงวันที่ 16 ก.ค.64)		
		โรงเรียน/สถานศึกษา		บุคลากร (3)
		ครู (1)	นักเรียน (2)	
7	กศน.นครพนม	0	0	0
8	ศสจ.นครพนม	0	0	0
รวม		0	0	0
รวม 3 จังหวัด ในเขตตรวจราชการ 11		1	49	0

หมายเหตุ : ข้อมูลจากหน่วยงานต้นสังกัดในพื้นที่ ณ วันที่ ๑๖ ก.ค. ๒๕๖๔

การติดเชื้อไวรัสโคโรนา ๒๐๑๙ (COVID - ๑๙) ของครูและบุคลากร และนักเรียนในภาพรวมของเขตตรวจราชการที่ ๑๑ พบว่า มีผู้ป่วยติดเชื้อยืนยัน รวมทั้งสิ้น ๕๐ คน แบ่งเป็น ครู จำนวน ๑ คน สังกัด สำนักงานเขตพื้นที่การศึกษาประถมศึกษาจันทบุรี และคณาจารย์ และคณาจารย์ และคณาจารย์ เป็นนักเรียน จำนวน ๔๙ คน อยู่ในพื้นที่จังหวัดจันทบุรี จำนวน ๕ คน พื้นที่จังหวัดสกลนคร จำนวน ๔๔ คน

การสนับสนุน/ช่วยเหลือประชาชนของหน่วยงาน และสถานศึกษา หน่วยงาน/สถานศึกษาได้มีการประสานขอรับการสนับสนุนเมล็ดพันธุ์จากหน่วยงานภาครัฐและเอกชน จัดบุคลากรสนับสนุนการทำหน้ากากผ้าอนามัยร่วมกับชุมชน มีการดำเนินการเพาะพันธุ์ต้นกล้าสมุนไพร เช่น ฟักทะเลลายโจร ขมิ้น ชিং ข่า เพื่อนำไปแจกจ่ายไปยังส่วนราชการ และประชาชนทั่วไป ซึ่งสมุนไพรดังกล่าวจัดเป็นสมุนไพรชนิดที่สามารถเพิ่มภูมิคุ้มกัน ต้านทาน ต่อต้าน และรักษาผู้ที่ติดเชื้ออาการไม่รุนแรงได้ รวมทั้งการให้ความรู้และวิธีการปลูกสมุนไพรฟักทะเลลายโจร โดยสำนักงาน กศน. ของแต่ละจังหวัด กศน.แต่ละอำเภอ กศน.แต่ละตำบล เป็นหน่วยงานหลักให้การขับเคลื่อนกิจกรรมสอดคล้องกับนโยบายของกระทรวงศึกษาธิการ ที่ต้องการให้บุคลากรในสังกัดกระทรวง และประชาชนเข้าถึงยาสมุนไพรที่สามารถนำมาใช้ประโยชน์ได้จริง รวมทั้งเป็นการแบ่งเบาภาระค่าใช้จ่ายให้ประชาชนในชุมชน



ปัญหา อุปสรรค

- ๑) การเดินทางไปประกอบอาชีพต่างจังหวัดของผู้ปกครองทำให้ขาดการดูแลเอาใจใส่ในการเข้าเรียนในรูปแบบการเรียนต่างๆที่โรงเรียนกำหนดตามสภาพการณ์ที่เกิดขึ้นจริง
- ๒) นักเรียนบางคนยังขาดการเข้าถึงอุปกรณ์สื่อสารที่ต้องนำมาใช้ในการเรียนตามที่โรงเรียนกำหนด
- ๓) สื่อ อุปกรณ์ เทคนิคการสอนในรูปแบบต่างๆ บางสถานศึกษาขาดความน่าสนใจ
- ๔) ภาระค่าใช้จ่ายของครูเพิ่มขึ้นกับการนำมาใช้ปรับรูปแบบการจัดการเรียนการสอนตามสภาวะการณ์ที่เกิดขึ้นในปัจจุบัน
- ๕) การปิดภาคเรียนทำให้พัฒนาการเด็กล่าช้าในกลุ่มเด็กอนุบาลเรียนที่ไม่สามารถเรียนออนไลน์ได้

ข้อเสนอแนะ

- ๑) ผู้บริหารโรงเรียนและครูผู้สอน ต้องปรับใช้รูปแบบการเรียนอย่างสอดคล้องและยืดหยุ่นตามความรุนแรงของการระบาดของไวรัสโควิด-๑๙ สามารถผสมผสานทุกรูปแบบการเรียนในห้องปกติ (Onsite) การสอนออนไลน์ (Online) สอนผ่านโทรทัศน์ทางไกล (On air) รวมทั้งการไปเยี่ยมบ้านและกำหนดใบงานแก่นักเรียน (On hand) และอื่นๆ เพื่อต่อยอดการเรียนรู้ด้วยตนเองที่บ้าน
- ๒) ควรปรับปรุงหลักสูตรและการวัดประเมินผล รวมทั้งเกณฑ์การจบหลักสูตรที่สอดคล้องกับสถานการณ์การแพร่ระบาดของโรคติดเชื้อไวรัสโคโรนา ๒๐๑๙ (COVID - ๑๙) โดยไม่ควรเคร่งครัดกับเรื่องเวลาเรียนมากเกินไป
- ๓) สร้างความเข้าใจความเข้าใจให้กับผู้ปกครอง/นักเรียน เพื่อปรับตัวให้สามารถเรียนได้อย่างต่อเนื่องในสถานการณ์ที่ต้องเรียนออนไลน์ที่บ้านและกลับมาเรียนตามปกติเมื่อสถานการณ์การแพร่ระบาดลดความรุนแรงลง
- ๔) สื่อสารทำความเข้าใจให้ตรงกันถึงนโยบายและมาตรการสนับสนุนการเรียนรู้แก่บุตรหลานในสถานการณ์โควิด-๑๙ เพื่อให้ผู้ปกครองรับทราบแนวทางที่ชัดเจนของกระทรวงศึกษาธิการในการจัดการเรียนการสอนไม่ให้ขาดตอน
- ๕) ถอดบทเรียนการจัดการเรียนการสอนที่มีคุณภาพเพื่อให้ครูและบุคลากรทางการศึกษาได้นำมาพัฒนาปรับใช้สู่การจัดการเรียนการสอนอย่างมีคุณภาพ