

## ส่วนที่ ๑

### บทนำ

ตามประกาศสำนักงานปลัดกระทรวงศึกษาธิการ เรื่อง การแบ่งหน่วยงานภายในสำนักงานศึกษาธิการภาคและสำนักงานศึกษาธิการจังหวัด สังกัดสำนักงานปลัดกระทรวงศึกษาธิการ ประกาศ ณ วันที่ ๑๒ มิถุนายน ๒๕๖๐ ข้อ ๓ สำนักงานศึกษาธิการจังหวัด แบ่งกลุ่มงานภายในออกเป็น ๘ กลุ่ม ข้อ ๔ ให้กลุ่มนโยบายและแผน มีหน้าที่ความรับผิดชอบดังนี้ (๒) จัดทำข้อเสนอยุทธศาสตร์ แนวทางการจัดการศึกษาในจังหวัดที่สอดคล้องกับยุทธศาสตร์ชาติ (๓) จัดทำแผนพัฒนาการศึกษาของจังหวัดและแผนปฏิบัติการของจังหวัด เพื่อพัฒนาการศึกษาของจังหวัดในทุกด้าน และใช้เป็นกรอบแนวทางในการปฏิบัติงานด้านการศึกษาและขับเคลื่อนการบริหารจัดการศึกษาของหน่วยงานทางการศึกษาในจังหวัด รวมทั้งเป็นกรอบในการจัดทำคำของบประมาณประจำปี เน้นผู้เรียนมีคุณภาพทั้งเป็นคนดี และคนเก่ง จึงได้กำหนดขั้นตอนการดำเนินงานอย่างเป็นระบบ โดยเริ่มจากการวิเคราะห์ สังเคราะห์ ข้อมูลทางการศึกษาจากหน่วยงานการศึกษาทุกระดับ เพื่อเป็นฐานการวางแผนทางการจัดการศึกษา มีการระดมสมอง เพื่อประมวลความคิดด้วยการมีส่วนร่วมทางการศึกษาของทุกภาคส่วนในจังหวัด ระยอง และการบรรลุเป้าหมายในแผนระดับ ๑ และแผนระดับ ๒ รวมทั้งสอดคล้องกับมติคณะรัฐมนตรี นโยบายรัฐบาล แผนการศึกษาแห่งชาติ พ.ศ.๒๕๖๐-๒๕๗๙ นโยบายการจัดการศึกษากระทรวงศึกษาธิการ รวมทั้งเชื่อมโยงข้อมูลสู่ระบบติดตามและประเมินผลแห่งชาติ(Electronic Monitoring Evaluation of National Strategy and country Reform : eMENSCR) ตามระเบียบว่าด้วย การติดตาม ตรวจสอบ และประเมินผลการดำเนินการตามยุทธศาสตร์ชาติและแผนการปฏิรูปประเทศพ.ศ.๒๕๖๒ และบริบทต่าง ๆ ที่เกี่ยวข้อง สำนักงานศึกษาธิการจังหวัดระยอง จึงได้จัดทำแผนยุทธศาสตร์การพัฒนาศึกษาจังหวัดระยอง(พ.ศ.๒๕๖๖ - ๒๕๗๐) เพื่อนำมาเป็นกรอบแนวทางในการดำเนินงานด้านการศึกษาและขับเคลื่อนการบริหารจัดการศึกษาของจังหวัดระยองให้มีประสิทธิภาพ

## ๑.๑ สภาพทั่วไปจังหวัดระยอง

ตามหลักฐานและประวัติศาสตร์ ระยอง เริ่มมีชื่อปรากฏในพงศาวดารเมื่อปี พ.ศ. ๒๑๑๓ ในรัชสมัยของสมเด็จพระมหาธรรมราชาแห่งกรุงศรีอยุธยา ส่วนประวัติดั้งเดิมก่อนหน้านี้ เป็นเพียงข้อสันนิษฐานที่พอจะเชื่อถือได้ว่าระยองน่าจะเป็นเมือง ที่ก่อสร้างขึ้นสมัยขอม คือ เมื่อประมาณ พ.ศ. ๑๕๐๐ ซึ่งสมัยที่ขอมมีอำนาจครอบคลุมอยู่ในดินแดนสุวรรณภูมิ มีเมืองนครธมเป็นราชธานี ขอมได้สร้างเมืองนครพนมเป็นเมืองหน้าด่านแรกมีเมืองพิมายเป็นเมืองอุปราช และได้สถาปนาเมืองลพบุรีขึ้นเป็นเมืองสำคัญด้วย ส่วนทางทิศตะวันตกเฉียงใต้ของเมืองนครธม เมืองหน้าด่านเมืองแรกที่ขอมสร้างก็คือเมืองจันทบูรหรือจันทบุรีในปัจจุบันนี้ เมื่อขอมสร้างเมืองจันทบุรีเป็นเมืองหน้าด่านอารยธรรมของขอมจึงแพร่เข้ามาสู่แคว้นทวารวดี จึงอนุมานว่าขอมเป็นผู้สร้างเมืองระยองนี้ แต่ไม่ปรากฏหลักฐานแน่ชัดว่าสร้างขึ้นในสมัยใด โดย นักโบราณคดี ได้สันนิษฐานจากหลักฐานที่ค้นพบคือซากหินสลักศิลปะแบบขอมรูปต่างๆ ที่ปรากฏอยู่ที่บ้านดอน บ้านหนองเต่า ตำบลเชิงเนิน อำเภอเมืองระยอง กับมีคูค่ายและซากศิลาแลง ศิลปะแบบขอมที่บ้านคลองยายร้า ตำบลบ้านค่าย อำเภอบ้านค่าย

นอกจากนี้ เมืองระยองยังมีความเกี่ยวพันกับประวัติศาสตร์ครั้งสำคัญของชาติไทยกล่าวคือเมื่อปี พ.ศ. ๒๓๐๙ พม่ายกทัพมาล้อมกรุงศรีอยุธยาด้วยกำลังพลมหาศาล ฝ่ายไทยมีกำลังน้อยและขาดความสามัคคี พระยาวชิรปราการหรือพระยาตาก ซึ่งถูกเกณฑ์ไปช่วยป้องกันกรุงศรีอยุธยาได้นำไพร่พลเข้าต่อสู้ ป้องกันรักษากรุงฯ ไว้อย่างสุดความสามารถจนกระทั่งเห็นว่าไม่อาจรักษากรุงฯ ได้ต่อไปแล้วจึงได้รวบรวมกำลังพลประมาณ ๕๐๐ คน ตีฝ่าวงล้อมของข้าศึกออกมามุ่งหน้าสู่ภาคตะวันออกได้เดินผ่านเมืองต่างๆ โดยมาหยุดพักไพร่พลที่เมืองระยองผูกช้างทรงที่ได้ต้นสะตือ วัดลุ่มมหาชัยชุมพล (ปัจจุบันต้นสะตือยังคงปรากฏเป็นหลักฐาน) พระยาตากได้ปราบปรามคณะกรรมการเมืองที่แข็งข้อและได้รวบรวมพลที่เมืองระยอง ข้าราชการและประชาชนผู้จงรักภักดีได้พร้อมใจกันยกย่องสถาปนาพระยาตากขึ้นเป็น “เจ้าตากสิน” เมื่อ พ.ศ. ๒๓๑๐ ณ วัดลุ่มมหาชัยชุมพล เมืองระยอง ต่อมาได้เดินทัพไปตีเมืองจันทบุรี ยึดเป็นที่มั่นและกอบกู้อิสรภาพจากพม่าได้ในที่สุด

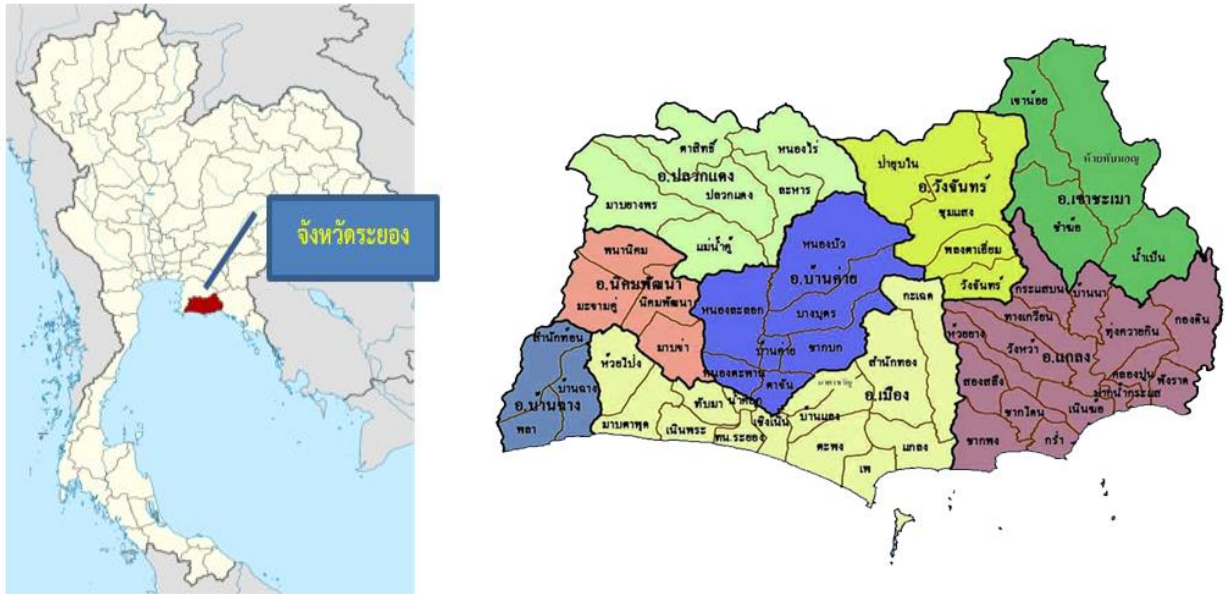
### ๑) ลักษณะภูมิประเทศ

เป็นที่ราบชายฝั่งที่เกิดจากการทับถมของตะกอนบริเวณแอ่งลุ่มน้ำระยอง และที่ลาดสลับเนินเขา และภูเขาที่มีลักษณะเป็นลอนลูกคลื่นสูงต่ำสลับกันไป โดยมีพื้นที่ทิวเขา ๒ แนว คือทิวเขาชะเมา ทางทิศตะวันออก ซึ่งสูงจากระดับน้ำทะเล ๑,๐๓๕ เมตร และทิวเขาที่อยู่ประมาณกึ่งกลางของตัวจังหวัดเป็นแนวยาวจากอำเภอมืองระยองขึ้นไปทางเหนือจนสุดเขตจังหวัด มีแม่น้ำสายสั้นๆ ซึ่งเกิดจากเทือกเขาจันทบุรีและเทือกเขาบรรทัด ไหลลงสู่อ่าวไทย แม่น้ำที่สำคัญ ได้แก่ แม่น้ำบางปะกง แม่น้ำจันทบุรี แม่น้ำระยอง เป็นต้น ลักษณะชายฝั่งทะเลมีหาดทรายสวยงาม และมีเกาะใหญ่น้อย เรียงรายเลียบตามแนวชายฝั่งนับเป็นทรัพยากรการท่องเที่ยวที่สำคัญของประเทศ

### ๒) ที่ตั้ง และอาณาเขตที่ตั้ง

จังหวัดระยองตั้งอยู่ทิศตะวันออกของประเทศไทย ระหว่างเส้นรุ้งที่ ๑๒-๑๓ องศาเหนือ และเส้นแวงที่ ๑๐๑-๑๐๒ องศาตะวันออก มีพื้นที่ประมาณ ๓,๕๕๒ ตารางกิโลเมตร หรือประมาณ ๒,๒๒๐,๐๐๐ ไร่ อยู่ห่างจากกรุงเทพฯ ไปทางทิศตะวันออกประมาณ ๑๓๙ กิโลเมตร

- ทิศเหนือ** ติดต่อเขตอำเภอหนองใหญ่ อำเภอบ่อทอง  
อำเภอศรีราชา จังหวัดชลบุรี
- ทิศใต้** ติดชายฝั่งอ่าวไทย ยาวประมาณ ๑๐๐ กิโลเมตร
- ทิศตะวันออก** ติดต่อเขตอำเภอนายายอาม อำเภอแก่งหางแมว จังหวัดจันทบุรี
- ทิศตะวันตก** ติดต่อเขตอำเภอสัตหีบ อำเภอบางละมุง จังหวัดชลบุรี



ภาพที่ 1 แผนที่จังหวัดระยอง

**๓) ลักษณะภูมิอากาศ** แบ่งออกเป็น ๒ ลักษณะ

๑. แบบฝนเมืองร้อนเฉพาะฤดู ได้แก่ บริเวณทางด้านตะวันตกของจังหวัด จะมีฝนตกเฉลี่ยประมาณ ๑,๐๐๐ - ๑,๒๐๐ มิลลิเมตร/ปี บริเวณนี้จะมีสภาพที่มีช่วงฤดูฝน และฤดูแล้งที่แตกต่างกันอย่างชัดเจน
๒. แบบมรสุมเขตร้อน ในพื้นที่ด้านตะวันออกของจังหวัด จะมีปริมาณฝนตกมาก และมีช่วงแห้งแล้งสั้น มีฝนตกเฉลี่ยประมาณ ๑,๒๐๐ - ๑,๗๐๐ มิลลิเมตร/ปี

**๔) ฤดูกาล**

**๑. ฤดูฝน** เริ่มตั้งแต่กลางเดือนพฤษภาคม - เดือนตุลาคม รวมระยะเวลา ๖ เดือน โดยในเดือนพฤษภาคม ลมมรสุมตะวันตกเฉียงใต้จะพัดเข้ามา ฝนก็จะตกมาก ต่อมาในเดือนมิถุนายน ฝนจะ ลดปริมาณการตกลงอย่างชัดเจน ยกเว้นทางด้านอำเภอแกลงและอำเภอเขาชะเมา ต่อมาในเดือนกรกฎาคม ฝนก็จะเริ่มตก และจะตกมากในเดือนสิงหาคม กันยายน ตุลาคม ซึ่งฝนที่ตกมากในช่วงนี้เนื่องจากได้รับ ลมมรสุมตะวันตกเฉียงใต้ในอ่าวไทย และพายุดีเปรสชัน ที่ได้เคลื่อนตัวมาจากทะเลจีนใต้ที่ฝั่งเวียดนามและ พัดมาทางทิศตะวันตกเข้าสู่พื้นที่จังหวัดในภาคตะวันออก

๒. ฤดูหนาว เริ่มตั้งแต่เดือนพฤศจิกายน - กุมภาพันธ์ รวมระยะเวลา ๔ เดือน ฤดูนี้อุณหภูมิของจังหวัดไม่ลดต่ำมากเหมือนภาคอื่นๆ เพราะเขตนี้อยู่ปลายมรสุมตะวันออกเฉียงเหนือ ความหนาวเย็นจึงไม่ลดลง นอกจากนี้ก็ยังได้รับไออุ่นจากทะเล ทำให้จังหวัดระยอง ไม่หนาวเย็นมากนัก

๓. ฤดูร้อน เริ่มตั้งแต่ปลายเดือนกุมภาพันธ์ - ปลายเดือนเมษายน รวมระยะเวลา ๒ เดือน ระยะเวลานี้มีลมตะวันออกเฉียงใต้และลมเฉื่อยจากทะเลในตอนบ่ายพัดมารวมกับลมตะวันออกเฉียงใต้ ทำให้ลมมีกำลังแรงมากยิ่งขึ้น ดังนั้น ฝั่งทะเลระยอง ในระยะเดือนกุมภาพันธ์ถึงเดือนเมษายน จึงมีคลื่นลมค่อนข้างแรงในตอนบ่ายและเย็น ทำให้อุณหภูมิไม่สูง อากาศจึงไม่ร้อนมากนัก

### ๕) การปกครองส่วนภูมิภาค และการปกครองส่วนท้องถิ่น

ตารางที่ ๑ แสดงขนาดพื้นที่ จำนวนตำบล หมู่บ้าน องค์การปกครองส่วนท้องถิ่น จำแนกรายอำเภอ

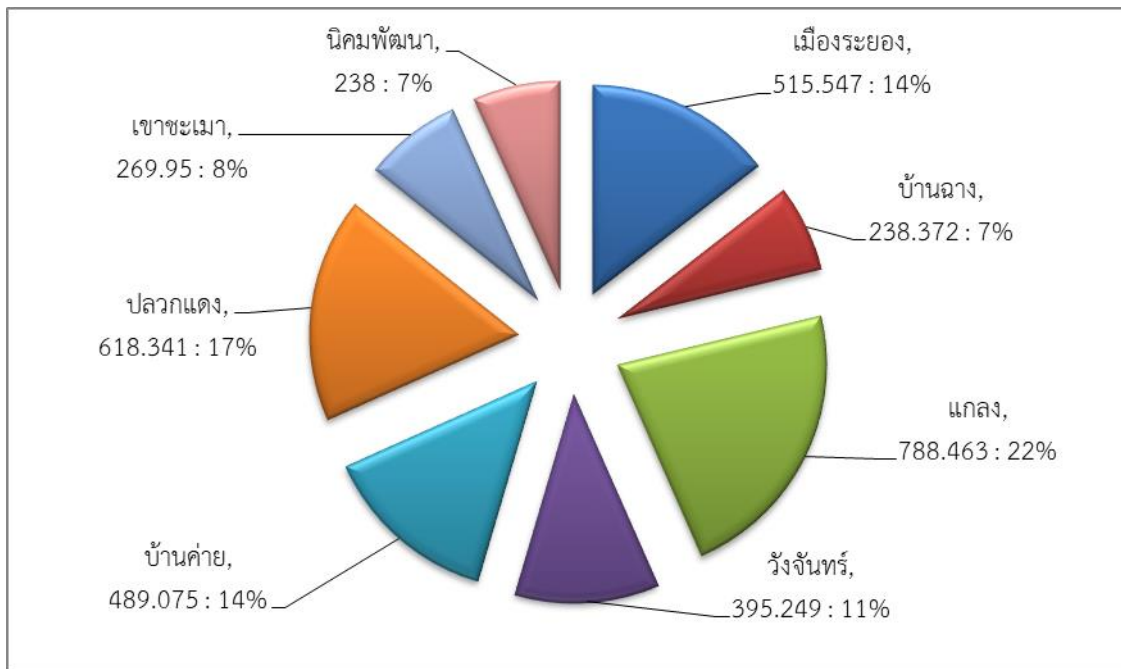
อำเภอ	เนื้อที่ (ตร.กม.)	ระยะทาง จาก อำเภอ ถึงจังหวัด (กม.)	เขตการปกครอง					
			เทศบาล นคร	เทศบาล เมือง	เทศบาล ตำบล	องค์การ บริหารส่วน ตำบล	ตำบล	หมู่บ้าน
เมืองระยอง	๕๑๔.๕๔๗	-	๑	๑	๖	๗	๑๕	๘๔
บ้านฉาง	๒๓๘.๓๗๒	๒๗	-	๑	๓	๑	๓	๒๐
แกลง	๗๘๘.๔๖๓	๔๗	-	-	๘	๙	๑๕	๑๔๗
วังจันทร์	๓๙๕.๒๔๙	๗๐	-	-	๑	๔	๔	๒๙
บ้านค่าย	๔๘๙.๐๗๕	๑๑	-	-	๓	๕	๗	๖๖
ปลวกแดง	๖๑๘.๓๔๑	๔๖	-	-	๒	๖	๖	๓๔
เขาชะเมา	๒๖๙.๙๕๐	๗๔	-	-	๑	๓	๔	๒๙
นิคมพัฒนา	๒๓๘.๐๐๐	๒๐	-	-	๓	๒	๔	๓๐
รวม	๓,๕๕๑.๙๙๗	-	๑	๒	๒๗	๓๗	๕๘	๔๓๙

ที่มา : ที่ทำการปกครองจังหวัดระยอง เดือนมิถุนายน 2566

จากตารางที่ ๑ พบว่า จังหวัดระยอง มีเนื้อที่ ๓,๕๕๒ ตารางกิโลเมตร อำเภอเมืองระยอง เนื้อที่ ๕๑๔ ตารางกิโลเมตร ระยะทางจากอำเภอถึงจังหวัด ๑๒ กิโลเมตร แบ่งเขตการปกครองเป็น เทศบาลนคร ๑ แห่ง เทศบาลเมือง ๑ แห่ง เทศบาลตำบล ๖ แห่ง องค์การบริหารส่วนตำบล ๗ แห่ง ตำบล ๑๑ แห่ง และหมู่บ้าน ๘๔ แห่ง อำเภอ บ้านฉาง เนื้อที่ ๒๓๘ ตารางกิโลเมตร ระยะทางจากอำเภอถึงจังหวัด ๑๕ กิโลเมตร แบ่งเขตการปกครองเป็น เทศบาลเมือง ๑ แห่ง อำเภอแกลง เนื้อที่ ๗๘๘ ตารางกิโลเมตร ระยะทางจากอำเภอ ถึงจังหวัด ๕๗ กิโลเมตร แบ่งเขตการปกครองเป็น เทศบาลตำบล ๘ แห่ง องค์การบริหารส่วนตำบล ๙ แห่ง ตำบล ๑๕ แห่ง และหมู่บ้าน ๑๔๗ แห่ง อำเภอวังจันทร์ เนื้อที่ ๓๙๕ ตารางกิโลเมตร ระยะทางอำเภอถึงจังหวัด

๖๕ กิโลเมตร แบ่งเขตการปกครองเป็น เทศบาลตำบล ๑ แห่ง องค์การบริหารส่วนตำบล ๔ แห่ง ตำบล ๔ แห่ง และหมู่บ้าน ๒๙ แห่ง **อำเภอบ้านค่าย** เนื้อที่ ๔๘๙ ตารางกิโลเมตร ระยะทางอำเภอถึงจังหวัด ๒๐ กิโลเมตร แบ่งเขตการปกครองเป็น เทศบาลตำบล ๓ แห่ง องค์การบริหารส่วนตำบล ๕ แห่ง ตำบล ๗ แห่ง และ หมู่บ้าน ๖๖ แห่ง **อำเภอปลวกแดง** เนื้อที่ ๖๑๘ ตารางกิโลเมตร ระยะทางจากอำเภอถึงจังหวัด ๔๕ กิโลเมตร แบ่งเขตการปกครองเป็น เทศบาลตำบล ๒ แห่ง องค์การบริหารส่วนตำบล ๖ แห่ง ตำบล ๖ แห่ง และหมู่บ้าน ๓๔ แห่ง **อำเภอเขาชะเมา** เนื้อที่ ๒๗๐ ตารางกิโลเมตร ระยะทางจากอำเภอถึงจังหวัด ๘๖ กิโลเมตร แบ่งเขตการปกครองเป็น เทศบาลตำบล ๑ แห่ง องค์การบริหารส่วนตำบล ๓ แห่ง ตำบล ๔ แห่ง และหมู่บ้าน ๒๙ แห่ง และ**อำเภอนิคมพัฒนา** เนื้อที่ ๒๓๘ ตารางกิโลเมตร ระยะทางจากอำเภอถึงจังหวัด ๒๐ กิโลเมตร แบ่งเขตการปกครองเป็น เทศบาลตำบล ๓ แห่ง องค์การบริหารส่วนตำบล ๒ แห่ง ตำบล ๔ แห่ง และหมู่บ้าน ๓๐ แห่ง

**แผนภูมิที่ ๑** แสดงพื้นที่จำแนกรายอำเภอ (หน่วยเป็นตารางกิโลเมตร)



## ๖) ประชากร

จังหวัดระยอง มีข้อมูลประชากร ณ เดือนมิถุนายน ๒๕๖๖ จำนวนทั้งสิ้น ๗๖๔,๙๘๗ คน

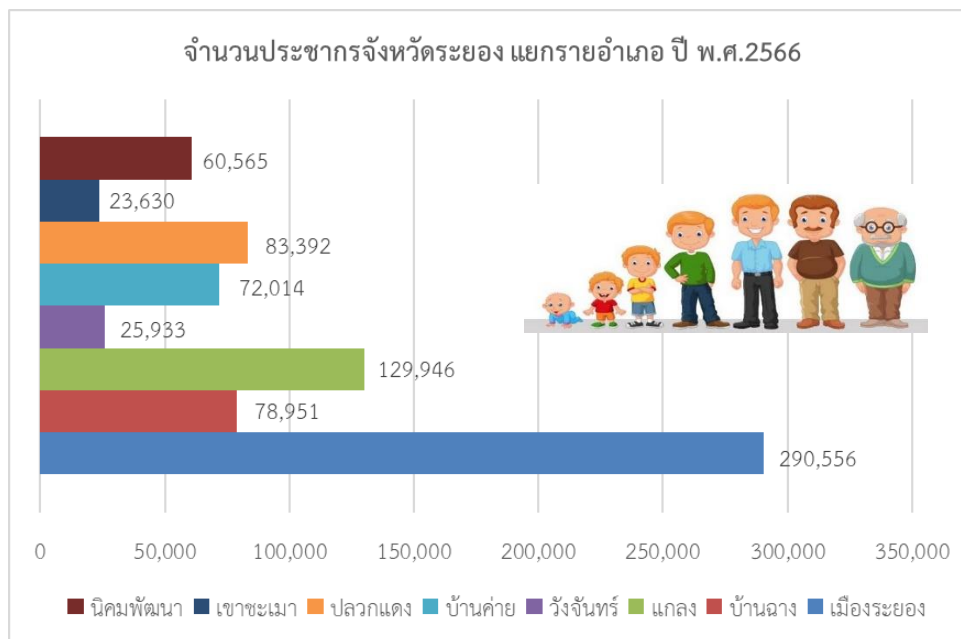
ตารางที่ ๒ จำนวนประชากรจังหวัดระยอง จำแนกตามช่วงอายุ (ปี) ปี พ.ศ. ๒๕๖๖

อำเภอ/อายุ	กลุ่มเตรียมความพร้อม/วัยเรียน						กลุ่มวัยทำงาน	กลุ่มที่ต้องดูแล		อยู่ในระบบปกครอง	รวม
	0-2	3-5	6-11	12-14	15-17	18-21		61-100	>100		
เมืองระยอง	7,488	9,568	22,938	12,096	11,774	14,946	168,829	37,184	49	5,684	290,556
บ้านฉาง	2,060	2,666	6,089	3,267	3,118	4,006	46,668	9,721	22	1,334	78,951
แกลง	2,877	3,349	8,073	4,432	4,714	6,298	73,934	23,866	23	2,380	129,946
วังจันทร์	640	785	1,754	1,002	1,037	1,348	14,778	4,265	6	318	25,933
บ้านค่าย	1,862	2,042	4,634	2,447	2,553	3,313	42,300	12,327	6	530	72,014
ปลวกแดง	2,995	3,589	6,774	3,202	2,966	3,126	53,378	6,447	6	909	83,392
เขาชะเมา	559	729	1,603	884	899	1,257	13,720	3,891	6	82	23,630
นิคมพัฒนา	2,153	2,297	4,786	2,401	2,231	2,736	37,894	5,823	16	228	60,565
<b>รวมทุกอำเภอ</b>	<b>20,634</b>	<b>25,025</b>	<b>56,651</b>	<b>29,731</b>	<b>29,292</b>	<b>37,030</b>	<b>451,501</b>	<b>103,524</b>	<b>134</b>	<b>11,465</b>	<b>764,987</b>

ที่มา : ระบบสถิติทางทะเบียน <https://stat.bora.dopa.go.th/> ข้อมูล ณ เดือนมิถุนายน ๒๕๖๖

จากตารางที่ ๒ พบว่า จำนวนประชากรที่มีมากที่สุดอยู่ในช่วงอายุ ๒๒ - ๖๐ ปี (วัยทำงาน) จำนวน ๔๕๑,๕๐๑ คน รองลงมาในช่วงอายุ ๐ - ๒๑ ปี (วัยเรียน) จำนวน ๑๙๘,๓๖๓ คน และประชากรจำนวนน้อยสุดอยู่ในช่วงอายุ ๖๑ ปีขึ้นไป จำนวน ๑๐๓,๖๕๘ คน

แผนภูมิที่ ๒ จำนวนประชากรจังหวัดระยอง แยกรายอำเภอ ปี พ.ศ. ๒๕๖๖



### 3.1 ข้อมูลสารสนเทศทางการศึกษา

สำนักงานศึกษาธิการจังหวัดระยอง ได้รวบรวมข้อมูลเชิงปริมาณและวิเคราะห์ข้อมูลสารสนเทศ และจัดทำดัชนีทางการศึกษา ซึ่งเป็นการนำเสนอในรูปแบบตาราง แผนภาพ โดยนำข้อมูลสถิติพื้นฐานมาวิเคราะห์ ข้อมูลหาจำนวนอัตราส่วน ค่าเฉลี่ย ร้อยละ รวมทั้งอภิปรายผล ดังนี้

#### 3.1 ข้อมูลด้านการศึกษาเชิงปริมาณของจังหวัดระยอง

จังหวัดระยอง แบ่งเขตการปกครองเป็น 8 อำเภอ ระบบการศึกษาในจังหวัด มีการเปิดสอนตั้งแต่ ระดับอนุบาล ถึง ระดับอุดมศึกษา มีหน่วยงานทางการศึกษา 6 สังกัด ทั้งหมด 542 แห่ง แบ่งเป็น

1) กระทรวงศึกษาธิการ (ศธ.)	จำนวน	345	แห่ง
(รวม สช.นอกระบบ 68 แห่ง)			
2) กระทรวงการอุดมศึกษา วิทยาศาสตร์ วิจัยและนวัตกรรม (อว.)	จำนวน	3	แห่ง
3) สำนักนายกรัฐมนตรี สำนักงานพระพุทธศาสนาแห่งชาติ (นร.)	จำนวน	4	แห่ง
4) กระทรวงมหาดไทย องค์การปกครองส่วนท้องถิ่น (อปท.)	จำนวน	157	แห่ง
5) กระทรวงพัฒนาสังคมและความมั่นคงของมนุษย์ (พม.)	จำนวน	31	แห่ง
6) กระทรวงกลาโหม (กองทัพเรือ)	จำนวน	2	แห่ง

ตารางที่ 3 จำนวนสถานศึกษา ผู้เรียน ครู-บุคลากร และห้องเรียน จำแนกรายสังกัด ปีการศึกษา 2566

สังกัด/หน่วยงาน	ข้อมูลจำนวน			
	สถานศึกษา	ผู้เรียน	บุคลากร	ห้องเรียน
<b>1. กระทรวงศึกษาธิการ (ศธ.)</b>	<b>345</b>	<b>146,039</b>	<b>7,859</b>	<b>4,509</b>
<b>1.1 สำนักงานปลัดกระทรวงศึกษาธิการ (ส.ป.ศธ.)</b>	<b>112</b>	<b>32,451</b>	<b>1,891</b>	<b>837</b>
1.1.1 สำนักงานส่งเสริมการเรียนรู้จังหวัดระยอง (สกร.)	8	5,217	128	n/a
1.1.2 สำนักงานคณะกรรมการส่งเสริมการศึกษาเอกชน (สช.)				
<u>ในระบบ</u>	36	22,161	1,386	837
<u>นอกระบบ (วิชาชีพ/กวดวิชา/ศิลปะและกีฬา)</u>	68	5,073	377	n/a
<b>1.2 สำนักงานคณะกรรมการการศึกษาขั้นพื้นฐาน (สพฐ.)</b>	<b>220</b>	<b>95,857</b>	<b>5,016</b>	<b>3,614</b>
1.2.1 สำนักงานเขตพื้นที่การศึกษาประถมศึกษาระยอง เขต 1	114	46,900	2,184	1,769
1.2.2 สำนักงานเขตพื้นที่การศึกษาประถมศึกษาระยอง เขต 2	86	16,947	878	929
1.2.3 สำนักงานเขตพื้นที่ศึกษามัธยมศึกษาชลบุรี ระยอง	20	32,010	1,954	916
<b>1.3 สำนักบริหารงานการศึกษาพิเศษ (สศศ.)</b>	<b>2</b>	<b>775</b>	<b>89</b>	<b>58</b>
1.3.1 ศูนย์การศึกษาพิเศษประจำจังหวัดระยอง	1	391	39	24
1.3.2 โรงเรียนระยองปัญญาคุณ	1	384	50	34
<b>1.4 สำนักงานคณะกรรมการการอาชีวศึกษา (สอศ.)</b>	<b>11</b>	<b>16,956</b>	<b>863</b>	<b>n/a</b>
1.4.1 วิทยาลัยของรัฐบาล รวม สถาบันอาชีวศึกษาภาคตะวันออกเฉียง	5	11,336	557	n/a
1.4.2 วิทยาลัยของเอกชน	6	5,620	306	n/a
<b>2. กระทรวงการอุดมศึกษา วิทยาศาสตร์ วิจัยและนวัตกรรม (อว.)</b>	<b>3</b>	<b>4,464</b>	<b>188</b>	<b>n/a</b>
2.1 มหาวิทยาลัยเทคโนโลยีพระจอมเกล้าพระนครเหนือ วิทยาเขตระยอง	1	3,992	140	n/a
2.2 วิทยาลัยสงฆ์ระยอง	1	201	23	n/a
2.3 สถาบันวิทยสิริเมธี	1	271	25	n/a
<b>3. สำนักนายกรัฐมนตรี สำนักงานพระพุทธศาสนาแห่งชาติ (พศ.)</b>	<b>4</b>	<b>212</b>	<b>35</b>	<b>22</b>
3.1 โรงเรียนพระปริยัติธรรมอำนวยการ แผนกสามัญศึกษา	1	49	8	6
3.2 โรงเรียนพระปริยัติธรรมสุวรรณรังสรรค์	1	41	9	6
3.3 โรงเรียนพระปริยัติธรรมวัดอ่างแก้ว แผนกสามัญศึกษา	1	49	8	3
3.4 โรงเรียนมงกุฎวิทยา	1	73	10	7
<b>4. กระทรวงมหาดไทย องค์กรปกครองส่วนท้องถิ่น (อปท.)</b>	<b>157</b>	<b>27,733</b>	<b>1,424</b>	<b>1,126</b>
4.1 โรงเรียน/วิทยาลัย (อปท./อบจ.)	29	21,584		789
4.2 ศูนย์พัฒนาเด็กเล็ก (ศพด.)	128	6,149	1,424	337
<b>5. กระทรวงพัฒนาสังคมและความมั่นคงของมนุษย์ กรมกิจการเด็กและเยาวชน (พม.)</b>	<b>31</b>	<b>930</b>	<b>9</b>	<b>n/a</b>
5.1 โรงเรียนประชาสงเคราะห์ห้วยโป่ง	1	65	9	n/a
5.2 สถานรับเลี้ยงเด็กเอกชน (เนอสซอร์)	30	865	n/a	n/a
<b>6. กระทรวงกลาโหม กองทัพอากาศ (ทร.)</b>	<b>2</b>	<b>52</b>	<b>10</b>	<b>3</b>
6.1 สถานรับเลี้ยงเด็กปทุมวัน ทร.6 กองการบินทหารเรือ	1	35	6	2
6.2 สถานรับเลี้ยงเด็กปทุมวัน ทร.12 ค่ายมหาสุรสีหนาท	1	17	4	1
<b>รวมทั้งหมด</b>	<b>542</b>	<b>179,430</b>	<b>9,525</b>	<b>5,660</b>

หมายเหตุ : n/a (not available) หมายถึง ไม่มีอยู่, ไม่ปรากฏ, หาไม่ได้



## ด้านคุณภาพการศึกษา

คุณภาพด้านการศึกษา เป็นผลมาจากการขับเคลื่อนนโยบายของกระทรวงศึกษาธิการ โดยมีเป้าหมายสำคัญ คือ การพัฒนาคุณภาพผู้เรียนให้บรรลุเป้าหมาย ซึ่งหน่วยงานทางการศึกษาในจังหวัดระยองเห็นความสำคัญในการพัฒนาผู้เรียน โดยมีความรู้ความสามารถ สมรรถนะตามหลักสูตร และคุณลักษณะที่พึงประสงค์ โดยแสดงผลของการจัดการศึกษาในด้านคุณภาพการศึกษา ปีการศึกษา 2565 ดังนี้

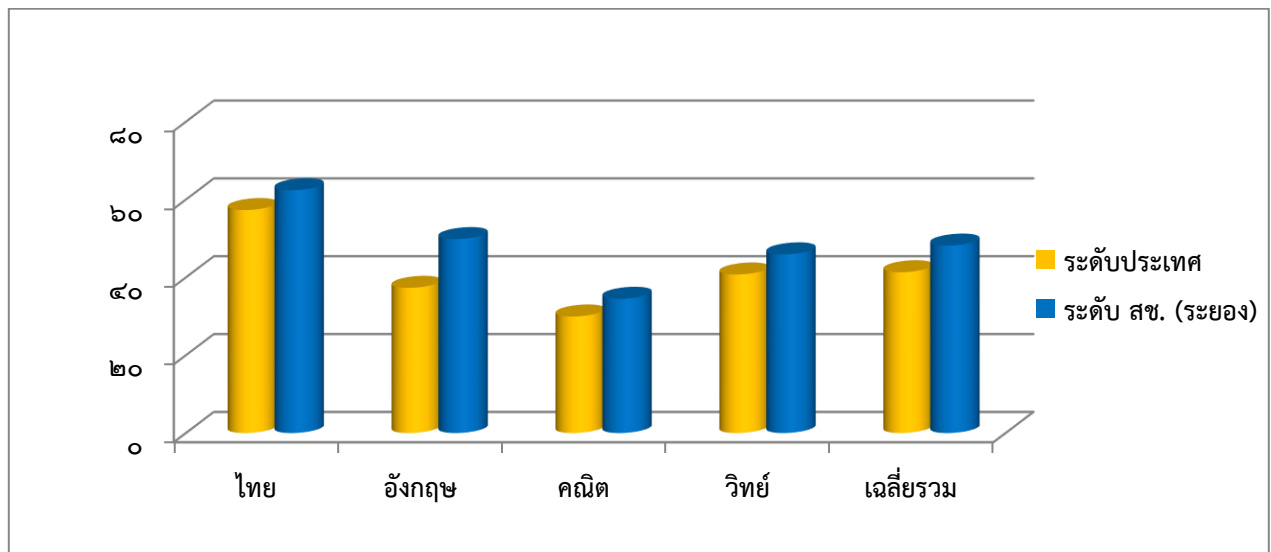
### ๔. ผลการทดสอบทางการศึกษาระดับชาตินิยมขั้นพื้นฐาน (O-NET) ปีการศึกษา ๒๕๖๖

ระดับสำนักงานคณะกรรมการส่งเสริมการศึกษาเอกชน จังหวัดระยอง เปรียบเทียบกับ ระดับประเทศ จำแนกตามกลุ่มสาระการเรียนรู้

**ตารางที่** แสดงผลการทดสอบทางการศึกษาระดับชาตินิยมขั้นพื้นฐาน (O-NET) ชั้นประถมศึกษาปีที่ ๖ ปีการศึกษา ๒๕๖๖ ระดับสำนักงานคณะกรรมการส่งเสริมการศึกษาเอกชน จังหวัดระยอง เปรียบเทียบกับ ระดับประเทศ จำแนกตามกลุ่มสาระการเรียนรู้

ที่	ระดับ/สังกัด	คะแนนเฉลี่ย ปีการศึกษา ๒๕๖๖/กลุ่มสาระการเรียนรู้				
		ภาษาไทย	ภาษาอังกฤษ	คณิตศาสตร์	วิทยาศาสตร์	เฉลี่ย
๑.	ระดับประเทศ	๕๗.๓๐	๓๗.๓๒	๒๙.๙๖	๔๐.๗๕	๔๑.๓๓
๒.	สช. (ระยอง)	๖๒.๔๑	๔๙.๘๔	๓๔.๕๐	๔๕.๙๒	๔๘.๑๗
	เพิ่ม-ลด ระดับสช./ประเทศ	๕.๑๑	๑๒.๕๒	๔.๕๔	๕.๑๗	๖.๘๔

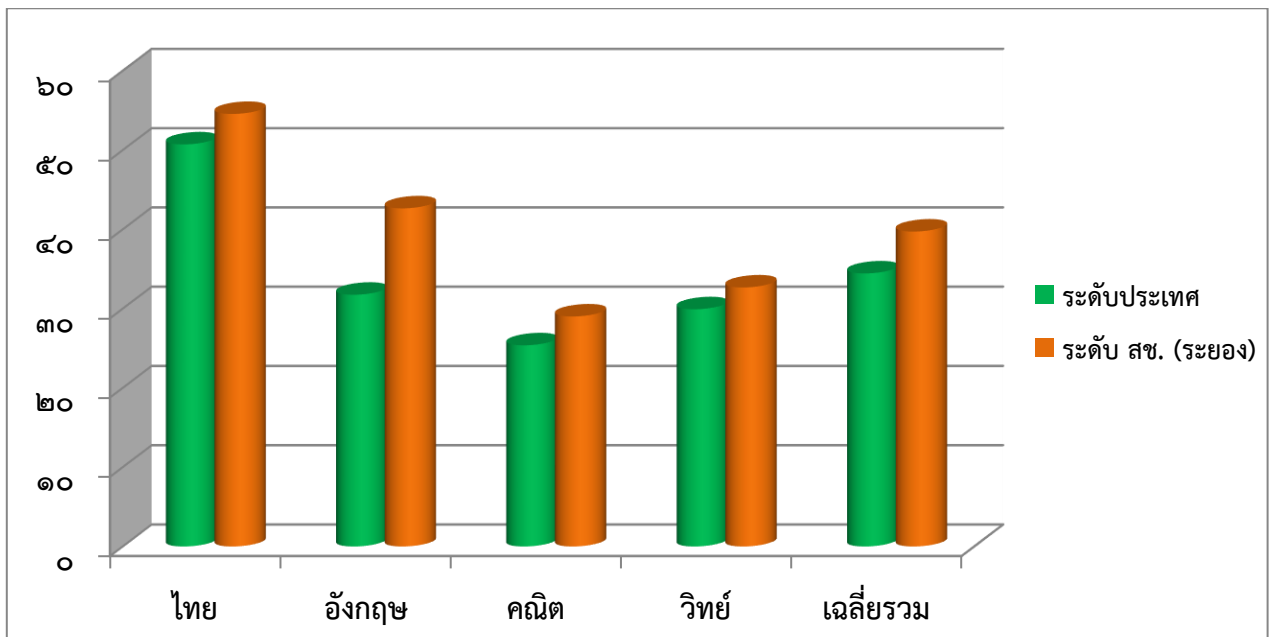
**แผนภาพที่** แสดงผลการทดสอบทางการศึกษาระดับชาตินิยมขั้นพื้นฐาน (O-NET) ชั้นประถมศึกษาปีที่ ๖ ปีการศึกษา ๒๕๖๖ ระดับสำนักงานคณะกรรมการส่งเสริมการศึกษาเอกชน จังหวัดระยอง เปรียบเทียบกับ ระดับประเทศ จำแนกตามกลุ่มสาระการเรียนรู้



ตารางที่                    แสดงผลการทดสอบทางการศึกษาระดับชาติขั้นพื้นฐาน (O-NET) ชั้นมัธยมศึกษาปีที่ ๓  
ปีการศึกษา ๒๕๖๖ ระดับสำนักงานคณะกรรมการส่งเสริมการศึกษาเอกชน จังหวัดระยอง  
เปรียบเทียบกับ ระดับประเทศ จำแนกตามกลุ่มสาระการเรียนรู้

ที่	ระดับ/สังกัด	คะแนนเฉลี่ย ปีการศึกษา ๒๕๖๖/กลุ่มสาระการเรียนรู้				
		ภาษาไทย	ภาษาอังกฤษ	คณิตศาสตร์	วิทยาศาสตร์	เฉลี่ย
๑.	ระดับประเทศ	๕๐.๗๓	๓๑.๗๖	๒๕.๓๘	๓๐.๐๐	๓๔.๔๗
๒.	สช. (ระยอง)	๕๔.๕๗	๔๒.๖๖	๒๙.๐๒	๓๒.๖๘	๓๙.๗๓
	เพิ่ม-ลด ระดับสช./ประเทศ	๓.๘๔	๑๐.๙๐	๓.๖๔	๒.๘๗	๕.๒๖

แผนภาพที่                    แสดงผลการทดสอบทางการศึกษาระดับชาติขั้นพื้นฐาน (O-NET) ชั้นมัธยมศึกษาปีที่ ๓  
ปีการศึกษา ๒๕๖๖ ระดับสำนักงานคณะกรรมการส่งเสริมการศึกษาเอกชน จังหวัดระยอง  
เปรียบเทียบกับ ระดับประเทศ จำแนกตามกลุ่มสาระการเรียนรู้



ตารางที่                    แสดงผลการทดสอบทางการศึกษาระดับชาตินี้พื้นฐาน (O-NET) ชั้นมัธยมศึกษาปีที่ ๖  
ปีการศึกษา ๒๕๖๖ ระดับสำนักงานคณะกรรมการส่งเสริมการศึกษาเอกชน จังหวัดระยอง  
เปรียบเทียบกับ ระดับประเทศ จำแนกตามกลุ่มสาระการเรียนรู้

ที่	ระดับ/สังกัด	คะแนนเฉลี่ย ปีการศึกษา ๒๕๖๖/กลุ่มสาระการเรียนรู้					
		ภาษาไทย	สังคมศึกษา	ภาษาอังกฤษ	คณิตศาสตร์	วิทยาศาสตร์	เฉลี่ย
๑.	ระดับประเทศ	๔๐.๗๘	๓๓.๐๙	๒๖.๑๙	๑๙.๙๖	๒๙.๐๙	๒๙.๘๒
๒.	สช. (ระยอง)	๔๓.๒๐	๓๓.๔๔	๔๔.๗๐	๒๗.๑๔	๓๒.๔๗	๓๖.๑๙
เพิ่ม-ลด ระดับ สช./ประเทศ		๒.๔๒	๐.๓๕	๑๘.๕๑	๗.๑๘	๓.๓๘	๖.๓๗

แผนภาพที่                    แสดงผลการทดสอบทางการศึกษาระดับชาตินี้พื้นฐาน (O-NET) ชั้นมัธยมศึกษาปีที่ ๖  
ปีการศึกษา ๒๕๖๖ ระดับสำนักงานคณะกรรมการส่งเสริมการศึกษาเอกชน จังหวัดระยอง  
เปรียบเทียบกับ ระดับประเทศ จำแนกตามกลุ่มสาระการเรียนรู้

