

แบบรายงานผล  
การตรวจราชการและติดตามประเมินผลการจัดการศึกษาของกระทรวงศึกษาธิการ  
รอบที่ ๑ ประจำปีงบประมาณ พ.ศ. ๒๕๖๗  
สำนักงานศึกษาธิการจังหวัดอุดรธานี

**นโยบายการตรวจฯ : การลดภาระนักเรียนและผู้ปกครอง**

๒.๒ : จัดให้มีโรงเรียนคุณภาพ ๑ โรงเรียน ต่อ ๑ อำเภอ ๑ อำเภอ ๑ โรงเรียนคุณภาพ

๑) การวิเคราะห์สถานการณ์ในพื้นที่ ในการขับเคลื่อนการดำเนินงานของโรงเรียน  
คุณภาพ ๑ โรงเรียน ต่อ ๑ อำเภอ

๒) ผลการดำเนินงานการขับเคลื่อนนโยบายฯ ตามจุดเน้นที่ ๒.๒

๒.๑) ด้านโครงสร้างพื้นฐานและระบบสนับสนุนผู้เรียน

๒.๑ การดำเนินงานตามนโยบาย

สำนักงานศึกษาธิการจังหวัดอุดรธานี ได้ดำเนินการขับเคลื่อนนโยบาย ๑ อำเภอ ๑ โรงเรียนคุณภาพ ดังนี้  
โรงเรียนคุณภาพตามโครงการ ๑ อำเภอ ๑ โรงเรียนคุณภาพ สำนักงานศึกษาธิการจังหวัดอุดรธานีมีการ  
สำรวจความพร้อมและโครงสร้างพื้นฐานและโรงเรียนที่มีความประสงค์ยื่นขอของบประมาณเพื่อใช้ในการพัฒนาด้าน  
โครงสร้างพื้นฐานของโรงเรียนคุณภาพตามหนังสือ ศธ.๐๔๐๐๘.๑/ว๕๕๗ เรื่อง ประกาศรายชื่อโรงเรียนคุณภาพ  
ตามนโยบาย ๑ อำเภอ ๑ โรงเรียนคุณภาพ

๑. ประชุมคณะกรรมการบริหารเขตพื้นที่การศึกษาเพื่อวางแผนการขับเคลื่อนนโยบาย ๑ อำเภอ  
๑ โรงเรียนคุณภาพ และพิจารณาคัดเลือกโรงเรียนคุณภาพ ให้เป็นไปตามเกณฑ์การคัดเลือกต่อไปนี้

๑. เป็นโรงเรียนที่เคยเข้าร่วมโครงการ ดังต่อไปนี้ (อย่างน้อย ๑ โครงการ)

๑.๑ โรงเรียนคุณภาพประจำตำบล

๑.๒ โรงเรียนดีใกล้บ้าน

๑.๓ โรงเรียนดีศรีตำบล

๑.๔ โรงเรียนแม่เหล็ก

๑.๕ โรงเรียนหนึ่งอำเภอ ๑ โรงเรียนในฝัน

๑.๖ โรงเรียนมาตรฐานสากล

๑.๗ โรงเรียนร่วมพัฒนา (Partnership School)

๑.๘ โรงเรียน คอนเน็กซ์อีดี (ConnexED) โรงเรียนสถานศึกษารางวัลพระราชทาน

๒. โรงเรียนมีพื้นที่ไม่น้อยกว่า ๑๕ ไร่ (ยกเว้นโรงเรียนในอำเภอเมืองที่มีพื้นที่จำกัดและกรุงเทพมหานคร)  
ปริมาตร\*ปริมาตร ได้แก่ นนทบุรี นครปฐม ปทุมธานี สมุทรปราการ สมุทรสาคร\*

๓. เป็นโรงเรียนที่มีจำนวนนักเรียนระดับประถมศึกษาตั้งแต่ ๒๕๐ คนขึ้นไป (ไม่นับจำนวนนักเรียน  
ขยายโอกาส)

๔. ที่ตั้งโรงเรียนเป็นศูนย์กลางชุมชน และหรือ เป็นโรงเรียนที่สามารถพัฒนาเป็นโรงเรียนหลักที่มีโรงเรียนอื่นมาเรียนรวมได้มากที่สุดที่สำนักงานเขตพื้นที่การศึกษา สามารถดำเนินการได้

๕. มีความพร้อมด้านระบบสาธารณูปโภค ระบบการสื่อสาร และการคมนาคมสะดวก

หมายเหตุ

๑. กรณีที่เป็นโรงเรียนคุณภาพแล้วมีนักเรียนมาเรียนรวม มีจำนวนนักเรียนไม่น้อยกว่า ๒๐๐ คน สามารถส่งชื่อโรงเรียนเข้ามารับการพิจารณาได้

๒. อำเภอที่มีโรงเรียนที่เข้าร่วมโครงการโรงเรียนคุณภาพ ๓๔๙ โรงเรียน ให้ใส่ชื่อโรงเรียนคุณภาพในอำเภอนั้นได้โดย(ยกเว้นอำเภอที่มีโรงเรียน Stand Alone ท่านสามารถเสนอชื่อเข้ารับการพิจารณาตามเงื่อนไข)

๒. จัดทำข้อมูลสารสนเทศโรงเรียนในสังกัด

๓. แต่งตั้งคณะกรรมการพิจารณาคัดเลือกโรงเรียนคุณภาพ

๔. ประชุมคณะกรรมการคัดเลือกโรงเรียนคุณภาพ ประจำอำเภอ ให้เป็นไปตามเกณฑ์การคัดเลือก โดยคัดเลือก ๑ อำเภอ ๒ โรงเรียน เสนอไปยังสำนักงานคณะกรรมการการศึกษาขั้นพื้นฐานพิจารณาให้เหลือเพียง ๑ โรงเรียน เพื่อเข้าร่วมโครงการ ๑ อำเภอ ๑ โรงเรียนคุณภาพ

ผลการคัดเลือกโดยเรียงตามอักษร ดังนี้

อำเภอเมือง ได้แก่ (๑) โรงเรียนชุมชนโนนสูง (๒) โรงเรียนชุมชนสามพร้าว

อำเภอเพ็ญ ได้แก่ (๑) โรงเรียนบ้านโคกกลาง (๒) โรงเรียนสุ่มเส้าวิทยา

อำเภอหนองวัวซอ ได้แก่ (๑) โรงเรียนอนุบาลหนองวัวซอ (๒) โรงเรียนชุมชนกุดหมากไฟ

อำเภอสร้างคอม ได้แก่ (๑) โรงเรียนอนุบาลสร้างคอม (๒) โรงเรียนบ้านท่าเสียว

ขณะนี้รอผลการคัดเลือกจาก สพฐ.

๕. หลังจากได้ผลการคัดเลือก ๑ อำเภอ ๑ โรงเรียนคุณภาพแล้ว จึงกำหนดจัดประชุมเพื่อสร้างความเข้าใจ/รับรู้นโยบายการขับเคลื่อนโรงเรียนคุณภาพ

๖. จัดทำระบบข้อมูลสารสนเทศและปึกหมุดพิกัดสถานที่ตั้งของโรงเรียนคุณภาพ ทั้ง ๔ โรงเรียน

๗. จัดทำ MOU ระหว่าง สำนักงานศึกษาธิการจังหวัดอุดรธานี และ โรงเรียนคุณภาพ

๘. แต่งตั้งคณะกรรมการขับเคลื่อนโรงเรียนคุณภาพระดับเขตพื้นที่การศึกษา

๙. จัดทำปฏิทินการทำงาน และจัดทำ Timeline ของโรงเรียนคุณภาพ

๑๐. จัดทำคู่มือการขับเคลื่อนนโยบาย ๑ อำเภอ ๑ โรงเรียนคุณภาพ

๑๑. นิเทศ กำกับ ติดตามโดยคณะกรรมการขับเคลื่อนโรงเรียนคุณภาพ

๑๒. วิเคราะห์ สรุปรายงานผลการดำเนินงาน

\*\*ส่วนหัวข้ออื่นๆ ยังไม่ได้ดำเนินการ

**ผลการดำเนินงานที่ผ่านมากับโรงเรียนคุณภาพ ระดับประถมศึกษา โรงเรียนอนุบาลหนองวัวซอ**

๒.๑ การดำเนินงานตามนโยบาย

๒.๑.๑ ความก้าวหน้าของการดำเนินงานตามนโยบาย

๑) ผลการขับเคลื่อนการดำเนินงานของโรงเรียนคุณภาพในการยกระดับคุณภาพการศึกษา ภายใต้งจุดเน้น ๘ ด้าน (ตั้งแต่วันที่ ๑ กันยายน ๒๕๖๕ – ปัจจุบัน)

สำนักงานเขตพื้นที่การศึกษาอุดรธานี เขต ๑ ได้ขับเคลื่อนตามนโยบายวิถีใหม่วิถีคุณภาพ เด็ก อุดร ๑ เป็นที่ ๑ ใช้กลุ่มโรงเรียนเป็นฐานในนวัตกรรมในการขับเคลื่อน ซึ่งสอดคล้องกับนโยบายตามจุดเน้น ๘ ด้าน ของโรงเรียนคุณภาพ ดังนี้

### ๑.๑) ความปลอดภัย

สำนักงานเขตพื้นที่การศึกษาอุดรธานี เขต ๑ ได้ขับเคลื่อนตามนโยบายวิถีใหม่วิถีคุณภาพ เด็ก อุดร ๑ เป็นที่ ๑ ใช้กลุ่มโรงเรียนเป็นฐานในนวัตกรรมในการขับเคลื่อน โดยดำเนินการกับโรงเรียนคุณภาพ คือ โรงเรียนอนุบาลหนองวัวซอ ดังนี้ ๑) ส่งเสริมการดำเนินงานระบบดูแลช่วยเหลือนักเรียนที่เข้มแข็ง, ๒) ส่งเสริม ระบบความปลอดภัยในสถานศึกษา เช่น การซ่อมแซมวัสดุอุปกรณ์เพื่อความปลอดภัยของนักเรียนอยู่เสมอ, การ จัดทำมาตรการ/ข้อสั่งการ / ประกาศ เรื่องความปลอดภัยของโรงเรียน และ ๓) ส่งเสริม สนับสนุนนโยบาย โรงเรียนสวย ห้องเรียนเรียนงาม

#### ผลที่เกิดขึ้นกับโรงเรียนคุณภาพ

๑. ครูเยี่ยมบ้านนักเรียนครบ ๑๐๐ เปอร์เซ็นต์
๒. มีระบบสารสนเทศ ซึ่งเป็นข้อมูลพื้นฐานนำไปสู่การคัดกรองนักเรียน
๓. วัสดุอุปกรณ์ที่ซ่อมแซมมีความปลอดภัยสำหรับนักเรียน
๔. มีมาตรการ/ข้อสั่งการ / ประกาศ เรื่องความปลอดภัยของโรงเรียน
๕. นักเรียนมีน้ำดื่มที่สะอาดและเพียงพอ
๖. มีการดำเนินงานปรับปรุงภูมิทัศน์ภายในโรงเรียน ห้องเรียนและห้องปฏิบัติการอยู่เสมอ
๗. ปรับพื้นที่ภายในโรงเรียนห้องเรียน ห้องปฏิบัติการ เช่น ห้องสมุดมีชีวิต ห้องปฏิบัติการ วิทยาศาสตร์ ห้องคอมพิวเตอร์ จัดสภาพตกแต่งห้องเรียนห้องปฏิบัติการให้เอื้อต่อการจัดการเรียนการสอน
๘. ปลูกต้นไม้เพิ่มพื้นที่สีเขียว และสภาพแวดล้อมในโรงเรียน
๙. ปรับปรุงแหล่งเรียนรู้เพิ่มเติมภายในโรงเรียน เช่น บ้านต้นไม้
๑๐. ดำเนินการทาสีอาคารเรียน



## ผลจากการดำเนินงานการขับเคลื่อนด้านความปลอดภัย

### ๑.๒) ระบบประกันคุณภาพ

สำนักงานศึกษาธิการจังหวัดอุดรธานี ได้จัดประชุมเพื่อชี้แจงทำความเข้าใจในการจัดทำระบบประกันคุณภาพภายในสถานศึกษา การจัดทำแผนปฏิบัติการ การวิเคราะห์ SAR จัดทำระบบการประเมินผลและตรวจสอบคุณภาพการศึกษา เป็นต้น ผ่านระบบออนไลน์และ Face to Face

#### ผลที่เกิดขึ้นกับโรงเรียนคุณภาพ

๑. โรงเรียนมีระบบประกันคุณภาพภายในสถานศึกษา
๒. โรงเรียนจัดทำและมีแผนปฏิบัติการเป็นปัจจุบัน
๓. มีการรายงานผล SAR
๔. โรงเรียนมีปฏิทินและเครื่องมือที่ชัดเจนในการดำเนินงาน

### ๑.๓) หลักสูตรฐานสมรรถนะ

สำนักงานศึกษาธิการจังหวัดอุดรธานี มีการจัดทำแนวทางการทบทวนหลักสูตรสถานศึกษาที่ทันสมัย มีการประชุมสร้างความเข้าใจในการจัดทำหลักสูตรสถานศึกษาที่เน้นสมรรถนะ และให้โรงเรียนจัดทำหลักสูตรสถานศึกษาให้เป็นปัจจุบันและสอดคล้องกับสถานการณ์ที่มีความเปลี่ยนแปลงในปัจจุบัน รวมถึงนโยบายต่างๆ ของ สพฐ.

#### ผลที่เกิดขึ้นกับโรงเรียนคุณภาพ

๑. โรงเรียนอนุบาลหนองวัวซอมีหลักสูตรสถานศึกษาที่ทันสมัย
๒. มีรายงานการใช้หลักสูตรสถานศึกษาปีที่ผ่านมา
๓. ครูเข้าใจหลักสูตรและนำหลักสูตรไปใช้ได้เหมาะสมกับรายวิชาที่สอน



### ๑.๔)การพัฒนาครู

สำนักงานศึกษาธิการจังหวัดอุดรธานี ได้ส่งเสริมสนับสนุนให้ครูในโรงเรียนคุณภาพจัดทำแผนพัฒนาตนเอง (ID Plan), จัดทำข้อตกลงในการพัฒนางานกับผู้บังคับบัญชา(PA) โดยเฉพาะอย่างยิ่งในเรื่องการจัดการเรียนการสอนที่เน้นผู้เรียนเป็นสำคัญ ผ่านระบบออนไลน์และ Face to Face ผลที่เกิดขึ้นกับโรงเรียนคุณภาพ

- ๑. ครูทุกคนจัดทำข้อตกลงในการพัฒนางานกับผู้บังคับบัญชา(Performance Agreement)
- ๒. ครูเข้าร่วมอบรมโครงการพัฒนานวัตกรรมการเรียนการสอน วิชาคณิตศาสตร์ด้วยเทคโนโลยีประยุกต์
- ๓. ครูเข้าร่วมอบรมการพัฒนาโรงเรียนต้นแบบการจัดการประสบการณ์การเรียนรู้เชิงรุกระดับปฐมวัย สำหรับโรงเรียนคุณภาพระดับประถมศึกษา



### ๑.๕) การเรียนการสอน

สำนักงานเขตพื้นที่การศึกษาประถมศึกษาอุดรธานี เขต ๑ ส่งเสริมโรงเรียนคุณภาพ โรงเรียนอนุบาลหนองวัวซอ จัดการเรียนการสอนตามหลักสูตรแกนกลางการศึกษาขั้นพื้นฐาน ส่งเสริมให้ครูจัดการเรียนการสอนตรงตามหลักสูตร เน้น Active Learning และส่งเสริมการเรียนการสอนสาระวิชาประวัติศาสตร์ ที่มุ่งเน้นให้ผู้เรียนมีทัศนคติที่ดีต่อบ้านเมือง และปลูกฝังความรักและศรัทธาในสถาบันชาติ ศาสนา และพระมหากษัตริย์ โดยให้นักเรียนศึกษาค้นคว้าประวัติศาสตร์โดยใช้กระบวนการทางประวัติศาสตร์ในการศึกษาเรียนรู้ในระดับครอบครัว , ชุมชน, ท้องถิ่น, ภูมิภาค, และ ประเทศ ส่งเสริมให้โรงเรียนจัดการเรียนสอนวิชาหน้าที่พลเมือง ศิลธรรม ที่มุ่งเน้นให้ผู้เรียนรู้และปฏิบัติหน้าที่ความเป็นพลเมือง พลโลก มีจิตสาธารณะดูแลสิ่งแวดล้อม และรู้จักการใช้สิทธิของตนเองโดยไม่กระทบสิทธิของผู้อื่น อยู่ร่วมกันอย่างสันติในสังคมพหุวัฒนธรรม ส่งเสริมให้สร้างสื่อหรือนวัตกรรมในการจัดการเรียนรู้ ฯลฯ

#### ผลที่เกิดขึ้นกับโรงเรียนคุณภาพ

- ๑. โรงเรียนมีการจัดกระบวนการเรียนรู้ที่เน้นผู้เรียนเป็นสำคัญ ผ่านกิจกรรม Active learning ในทุกกลุ่มสาระการเรียนรู้



๒. โรงเรียนเป็นต้นแบบในฐานะชุมชนแห่งการเรียนรู้ทางวิชาชีพ (SLC)

๓. ครูมีนวัตกรรมในการจัดการเรียนการสอน



### ๑.๖) การวัดและประเมินผล

สำนักงานศึกษาธิการจังหวัดอุดรธานี ได้ส่งเสริมให้โรงเรียนอนุบาล

หนองวัวซอ จัดทำคู่มือรูปแบบ/แนวทางการวัดและประเมินผลทางการเรียนรู้ การประเมินคุณลักษณะอันพึงประสงค์ของผู้เรียนเพื่อส่งผลต่อผู้เรียนให้เป็นคนดี คนเก่ง มีความสุข ตามการประเมินตามสภาพจริง (Authentic Assessment) อย่างหลากหลาย มีการวัดและประเมินผลที่ตรงตามหลักสูตรแกนกลางการศึกษาขั้นพื้นฐาน กำหนดรูปแบบและแนวทางในการวัดประเมินผลในระดับชั้นเรียน ระดับโรงเรียน เป็นต้น

#### ผลที่เกิดขึ้นกับโรงเรียนคุณภาพ

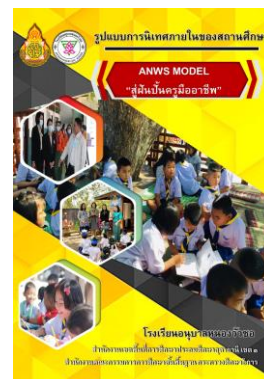
๑. โรงเรียนมีเครื่องมือวัดและประเมินผลที่หลากหลาย
๒. โรงเรียนมีคู่มือรูปแบบ/แนวทางการวัดและประเมินผล
๓. โรงเรียนมีแผนการยกระดับผลสัมฤทธิ์ทางการเรียน

#### ๑.๗) การนิเทศ กำกับ และติดตาม

สำนักงานศึกษาธิการจังหวัดอุดรธานี ได้ส่งเสริมและพัฒนาโรงเรียนให้มีการนิเทศภายในโรงเรียน มีการเยี่ยมชั้นเรียน (Open class) มีการจัดทำ PLC ฯลฯ

#### ผลที่เกิดขึ้นกับโรงเรียนคุณภาพ

โรงเรียนมีรูปแบบการนิเทศภายในโรงเรียน



## ๑.๗) ข้อมูลสารสนเทศ (Big Data)

สำนักงานศึกษาธิการจังหวัดอุดรธานี ได้ส่งเสริมให้โรงเรียนอนุบาล

หนองวัวซอ จัดทำระบบข้อมูลผ่านเว็บไซต์เพื่อเป็นข้อมูลพื้นฐานและเป็นการเผยแพร่ประชาสัมพันธ์ข้อมูลสารสนเทศผลงานต่อสาธารณชน

### ผลที่เกิดขึ้นกับโรงเรียนคุณภาพ

๑. โรงเรียนมีการพัฒนาข้อมูลบนเว็บไซต์ให้ทันสมัย เป็นปัจจุบัน มีข้อมูลสารสนเทศที่เป็นปัจจุบัน สามารถนำไปใช้ประกอบการตัดสินใจ หรือใช้ประโยชน์ในรูปแบบต่าง ๆ โรงเรียนเปิดโอกาสให้ครู บุคลากร นักเรียน และผู้ปกครองแสดงความคิดเห็น ข้อเสนอแนะ บนเว็บไซต์ของโรงเรียนเพื่อนำไปปรับปรุงและพัฒนาคุณภาพโรงเรียน

๒. โรงเรียนมีช่องทาง/web board การศึกษาสังคมแห่งการเรียนรู้ (Learning Organization : LO) บนเว็บไซต์ของโรงเรียน เพื่อแลกเปลี่ยนเรียนรู้ นำเสนอนวัตกรรม / แนวทางรูปแบบการปฏิบัติงานที่ประสบความสำเร็จ

### ๒) ผลกระทบเชิงบวกของการขับเคลื่อนโครงการโรงเรียนคุณภาพ ๔ ด้าน

#### ๒.๑) ด้านผู้เรียน

ผู้เรียนได้รับการพัฒนาครอบคลุมทุกด้าน ส่งผลให้นักเรียนเป็นคนดี เก่ง และมีความสุข

#### ๒.๒) ด้านครูและบุคลากรทางการศึกษา และผู้บริหารสถานศึกษา

ครูเป็นครูมืออาชีพสามารถจัดการเรียนรู้เป็นไปตามหลักสูตรฯ และเป็นไปตามช่วงวัยของผู้เรียน ส่วนผู้บริหารสามารถบริหารงานได้อย่างมีประสิทธิภาพสอดคล้องตามบริบทของโรงเรียนคุณภาพ

#### ๒.๓) ด้านโรงเรียน

โรงเรียนมีมาตรฐานเป็นต้นแบบ/แบบอย่างให้กับโรงเรียนเครือข่ายและโรงเรียนทั่วไป

#### ๒.๔) ด้านภาคีเครือข่าย

โรงเรียนมีภาคีเครือข่ายจำนวน ๑๒ โรงเรียน เข้ามาเรียนรวมเป็นบางชั้น บางเวลา มีคุณภาพเพิ่มมากขึ้น ในด้านต่างๆ ต่อไปนี้

ด้านวิชาการ เช่น ฐานการเรียนรู้ปฐมวัย, ภาษาอังกฤษเพื่อการสื่อสาร

ด้านอาชีพ คือ ฝ้ายมัดย้อม และ

ด้านทักษะชีวิต คือ การว่ายน้ำ

### ปัจจัยที่ขับเคลื่อนสู่ความสำเร็จ

๑) มีรูปแบบ/ขั้นตอนในการขับเคลื่อนที่ชัดเจน สำนักงานศึกษาธิการจังหวัดอุดรธานี วิถีใหม่ วิถีคุณภาพ เด็กอุดร ๑ เป็นที่ ๑ ใช้กลุ่มโรงเรียนเป็นฐานใช้นวัตกรรมในการขับเคลื่อน

๒) การสนับสนุนงบประมาณจาก สพฐ. และ สพป.อุดรธานี เขต ๑

๓) การสนับสนุนบุคลากรจาก สพป.อุดรธานี เขต ๑ เพื่อส่งเสริมตามนโยบายฯ

๔) การสนับสนุนสื่อวัสดุอุปกรณ์ต่างๆ เช่น สื่อการสอนด้านวิทยาศาสตร์และเทคโนโลยีฯ

## ๒.๒) ด้านผู้บริหาร ครู และบุคลากรทางการศึกษา

โรงเรียนคุณภาพตามโครงการ ๑ อำเภอ ๑ โรงเรียนคุณภาพ สำนักงานศึกษาธิการจังหวัดอุดรธานี จำนวน ๒๐ โรงเรียน มีผู้บริหารสถานศึกษา ครูและบุคลากรทางการศึกษาที่มีความรู้ความสามารถ มีความพร้อมและมีความเข้าใจเบื้องต้นในการดำเนินงานโรงเรียนคุณภาพตามนโยบาย ๑ อำเภอ ๑ โรงเรียนคุณภาพ โดยได้เข้าร่วมการประชุมทางไกลผ่านระบบ Zoom cloud Meeting การขับเคลื่อนโรงเรียนคุณภาพตามนโยบาย “๑ อำเภอ ๑ โรงเรียนคุณภาพ” เพื่อสร้างความเข้าใจในการดำเนินงานโครงการจากสำนักงานคณะกรรมการการศึกษาขั้นพื้นฐานเมื่อวันที่ ๕ กุมภาพันธ์ ๒๕๖๗ ครบทั้ง ๒๐ โรงเรียน

## ๒.๓) ด้านการบริหารจัดการ

จากการติดตาม ตรวจสอบและประเมินผลการจัดการศึกษา (ก.ต.ป.น.) ของกลุ่มนิเทศ ตามตามและประเมินผลการจัดการศึกษา สำนักงานศึกษาธิการจังหวัดอุดรธานี พบว่าโรงเรียนในโครงการ ๑ อำเภอ ๑ โรงเรียนคุณภาพ ทั้ง ๒๐ โรงเรียนมีแผนพัฒนาคุณภาพการศึกษา แผนปฏิบัติการประจำปี ขับเคลื่อนการจัดการศึกษาตามแผนโดยแบ่งการบริหารจัดการออกเป็นกลุ่มงาน เพื่อกระจายอำนาจในการบริหารจัดการ

## ๒.๔) ด้านการจัดการเรียนรู้

จากการติดตาม ตรวจสอบและประเมินผลการจัดการศึกษา (ก.ต.ป.น.) ของกลุ่มนิเทศ ตามตามและประเมินผลการจัดการศึกษา สำนักงานศึกษาธิการจังหวัดอุดรธานี พบว่าโรงเรียนในโครงการ ๑ อำเภอ ๑ โรงเรียนคุณภาพ ทั้ง ๒๐ โรงเรียน มีการจัดการเรียนการสอนตามหลักสูตรสถานศึกษา ที่ยึดตามหลักสูตรแกนกลางการศึกษาขั้นพื้นฐาน พ.ศ.๒๕๕๑ และมาตรฐานการเรียนรู้และตัวชี้วัดฉบับปรับปรุง พ.ศ.๒๕๖๐ ตามหลักสูตรแกนกลางการศึกษาขั้นพื้นฐาน พ.ศ.๒๕๕๑ มีการนำเอาตัวชี้วัดระหว่างทางและตัวชี้วัดปลายทางไปปรับใช้ในการจัดการศึกษา ทุกโรงเรียนเน้นการจัดการเรียนรู้ที่เน้นผู้เรียนเป็นสำคัญและมุ่งเน้นจัดการเรียนรู้ด้วยการจัดการเรียนรู้เชิงรุก (Active Learning) ตามบริบทของสถานศึกษา เพื่อพัฒนาให้ผู้เรียนบรรลุผลตามมาตรฐานการเรียนรู้และตัวชี้วัดและมุ่งสู่การนำความรู้ ทักษะและกระบวนการ เจตคติไปใช้ในชีวิตประจำวันเพื่อให้เกิดสมรรถนะ นอกจากนี้สถานศึกษายังมีการนำเอาประวัติศาสตร์ ปรากฏ ท้องถิ่น หรือแหล่งเรียนรู้ท้องถิ่นเข้ามาปรับประยุกต์ในการจัดการเรียนรู้

## ๒.๕) ด้านผู้เรียน

ผู้เรียนมีคุณลักษณะพื้นฐานตามหลักสูตรของสถานศึกษาแต่ผู้เรียนส่วนใหญ่จำเป็นต้องได้รับการพัฒนา ส่งเสริมเพื่อให้เกิดสมรรถนะในการใช้ภาษาอังกฤษในชีวิตประจำวัน

## ๓) ปัญหาอุปสรรค

ปัญหา/อุปสรรค	วิธีการแก้ปัญหา
๑) สภาพเศรษฐกิจของครอบครัวส่วนมากยากจน ถ้าเข้าไปเรียนรวมเป็นการเพิ่มค่าใช้จ่าย ๒) ความกังวลใจของผู้ปกครองและชุมชนกลัวจะถูกยุบโรงเรียน	ขอสนับสนุนงบประมาณจากสำนักงานคณะกรรมการการศึกษาขั้นพื้นฐาน เพื่อเป็นค่าใช้จ่ายให้กับโรงเรียนคุณภาพและค่าใช้จ่ายใน



<p>๓) ความกังวลใจเรื่องของความปลอดภัยในการเดินทางไปเรียนร่วมกับโรงเรียนคุณภาพ</p> <p>๔) ความชัดเจนในการดำเนินงาน ควรมีเอกสาร/คู่มือในการขับเคลื่อนที่ชัดเจนจาก สพฐ.</p> <p>๕) งบประมาณสนับสนุนนอกจากค่าพาหนะสำหรับเครือข่ายแล้ว ควรให้การสนับสนุนค่าใช้จ่ายต่างๆ ที่จะเกิดขึ้นจากการแชร์ทรัพยากรให้กับโรงเรียนคุณภาพหลักด้วย</p>	<p>การนำนักเรียนโรงเรียนเครือข่ายมาเรียน ณ โรงเรียนคุณภาพ</p>
--	---

๑) การขาดคู่มือการดำเนินงานโครงการ ๑ อำเภอ ๑ โรงเรียนคุณภาพ จากสำนักงานคณะกรรมการการศึกษาขั้นพื้นฐาน ส่งผลให้ทิศทางในการขับเคลื่อนและส่งเสริมในระดับเขตพื้นที่การศึกษา เป็นไปอย่างไม่เต็มประสิทธิภาพตามเป้าหมายของโครงการ

๒) ส่วนกลางมีการเก็บข้อมูลบ่อยครั้ง แต่แต่ละครั้งให้เวลาในการเก็บข้อมูลน้อย เช่น มีเวลาในการเก็บข้อมูล ๑ วัน ส่งผลให้ข้อมูลที่ได้อาจจะไม่สามารถใช้เป็นตัวแทนที่แท้จริงในการวางแผนการขับเคลื่อนจากส่วนกลาง

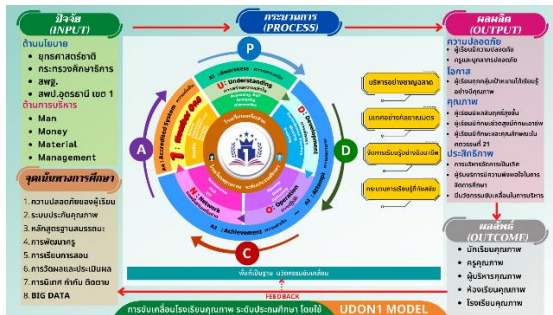
#### ๔) ข้อคิดเห็นและข้อเสนอแนะในภาพรวม

๑) ส่วนกลางควรจัดทำ Timeline คู่มือและตัวชี้วัดในการดำเนินงานให้ชัดเจน เพื่อที่จะได้วางแผนขับเคลื่อน รวมถึงเก็บข้อมูลได้อย่างเป็นระบบ ไม่ซ้ำซ้อน และมีเวลาในการเก็บข้อมูลเพียงพอ เพื่อที่จะให้การดำเนินโครงการเกิดประโยชน์สูงสุด

๒) การดำเนินโครงการ ๑ อำเภอ ๑ โรงเรียนคุณภาพ ในระดับมัธยมศึกษา ควรมุ่งพัฒนาโรงเรียนให้มีคุณภาพตามตัวชี้วัดโรงเรียนคุณภาพ เพื่อให้คุณภาพดึงดูดนักเรียนให้เข้ามาเรียน โดยไม่เดินทางมาเรียนในโรงเรียนแข่งขันสูง ควรลดการมุ่งเน้นให้โรงเรียนเครือข่ายมาเรียนรวม เนื่องจากส่วนมากนักเรียนจากโรงเรียนขยายโอกาสทางการศึกษาที่เปิดสอนในระดับมัธยมศึกษาไม่ได้มีความประสงค์ที่จะมาเรียนรวมด้วยปัจจัยหลายอย่างทั้งความพร้อมและความต้องการของผู้ปกครอง ชุมชน หรือแม้แต่การใช้ทรัพยากรร่วมกันที่ไม่สามารถเบิกค่าใช้จ่ายในการเดินทาง (เนื่องจากไม่ได้มาเรียนรวมจึงเบิกไม่ได้)

#### ๕) รูปแบบ แนวทาง หรือนวัตกรรมที่เป็นแบบอย่างที่ดี (ถ้ามี)

๑) มีรูปแบบในการขับเคลื่อนที่เป็นระบบมีขั้นตอนชัดเจน โดยสำนักงานศึกษาธิการจังหวัดอุดรธานี ใช้รูปแบบในการขับเคลื่อนโดยใช้ UDON๑ Model เสริมด้วยกิจกรรม PLC ระดับประถมศึกษา



**Understanding :**

๑. ทบทวนแต่งตั้งคณะกรรมการ จำนวน ๒ ชุด ได้แก่ คณะกรรมการชุดที่ ๑ ขับเคลื่อนโรงเรียนคุณภาพและเครือข่าย และชุดที่ ๒ คณะอนุกรรมการระดับโรงเรียนฯ
๒. โรงเรียนคุณภาพประเมินตนเอง วิเคราะห์จุดเด่น ผลงานเด่นของโรงเรียนที่ผ่าน
๓. สร้างความเข้าใจให้กับโรงเรียนคุณภาพและโรงเรียนเครือข่าย
๔. สื่อสารจุดเด่นและผลงานของโรงเรียนคุณภาพสู่โรงเรียนเครือข่าย
๕. จัดทำ Time line ในการดำเนินงานร่วมกัน
๖. วางแผนร่วมกันของโรงเรียนคุณภาพและโรงเรียนเครือข่ายเพื่อใช้ทรัพยากรร่วมกัน
๗. จัดทำคู่มือในการขับเคลื่อนโรงเรียนคุณภาพ ระดับประถมศึกษา

**Development :**

๑. ประชุมเชิงปฏิบัติการตามนโยบาย ๘ จุดเน้น ได้แก่ ความปลอดภัย ประกันคุณภาพ การพัฒนาครู หลักสูตรฐานสมรรถนะ การเรียนการสอน การวัดและประเมินผล นิเทศ กำกับ ติดตาม และ Big Data จะเน้นการพัฒนาครูใช้กิจกรรม Active Learning การหลักสูตรสถานศึกษาโดยเน้นฐานสมรรถนะ
๒. ประชุมปฏิบัติการจัดทำห้องเรียนคุณภาพ

**Operation :**

๑. การขับเคลื่อนตามนโยบาย ๘ จุดเน้น
๒. การขับเคลื่อนกิจกรรมร่วมกันระหว่างโรงเรียนคุณภาพกับโรงเรียนเครือข่าย

**Network :**

การสร้างเครือข่ายร่วมกันทั้งภายในและภายนอก เช่น โรงเรียนเครือข่าย ชุมชน สาธารณสุข ฯลฯ

- ๑ : คุณภาพผู้เรียน คุณภาพครู คุณภาพผู้บริหารโรงเรียน และคุณภาพโรงเรียน
- ๒) มีแผนและแนวทางการขับเคลื่อนโรงเรียนคุณภาพที่ชัดเจน

ภายในแผนพัฒนาเล่มนี้ประกอบด้วย ๕ ส่วน ดังนี้

- ส่วนที่ ๑ บทนำ
- ส่วนที่ ๒ กฎหมาย ยุทธศาสตร์ แผนที่เกี่ยวข้อง
- ส่วนที่ ๓ (ร่าง) นโยบายการพัฒนาโรงเรียนคุณภาพ

ระดับประถมศึกษา ของ สพฐ.

- ส่วนที่ ๔ การบริหารจัดการโรงเรียนคุณภาพ

ระดับประถมศึกษา ของ สพป.อุดรธานี เขต ๑

- ส่วนที่ ๕ การกำกับ ติดตาม และรายงานการดำเนินงาน

## ๒.๕ ข้อเสนอแนะ

### ๒.๕.๑ ข้อเสนอแนะระดับพื้นที่

- ๑) ควรให้การสนับสนุนงบประมาณหรือพิจารณาให้กับโรงเรียนคุณภาพสูงกว่าโรงเรียนทั่วไป
- ๒) จัดสรรบุคลากรที่จำเป็นให้กับโรงเรียนคุณภาพก่อนโรงเรียนอื่นๆ ไป

### ๒.๕.๒ ข้อเสนอแนะระดับนโยบาย

- ๑) ควรมีความชัดเจนในการดำเนินงานและการขับเคลื่อนโรงเรียนคุณภาพ
- ๒) มีการสนับสนุนงบประมาณให้กับโรงเรียนคุณภาพทุกโรงเรียนโดยไม่มีเงื่อนไข
- ๓) ควรส่งเสริมโรงเรียนคุณภาพที่เป็นต้นแบบให้มีคุณภาพจริงและสามารถเป็นแบบอย่าง

ให้เห็นเป็นรูปธรรม ก่อนที่จะขยายโรงเรียนคุณภาพเพิ่มเติม



กลุ่มนิเทศ ติดตาม และประเมินผลการจัดการศึกษา  
สำนักงานเขตพื้นที่การศึกษาประถมศึกษาอุดรธานี เขต ๑  
สำนักงานคณะกรรมการการศึกษาขั้นพื้นฐาน  
กระทรวงศึกษาธิการ