

นโยบายการตรวจ : การลดภาระนักเรียนและผู้ปกครอง

10. ผู้เรียนเรียนรู้และมีรายได้ระหว่างเรียน จบแล้วมีงานทำ (Learn to Earn)

10.1 การวิเคราะห์สถานการณ์ในพื้นที่ ในการขับเคลื่อนการดำเนินงานผู้เรียนเรียนรู้และมีรายได้ระหว่างเรียน จบแล้วมีงานทำ (Learn to Earn)

หน่วยงานทางการศึกษาในพื้นที่จังหวัดสุพรรณบุรี ดำเนินการ พัฒนาทักษะอาชีพ พัฒนาทักษะการเป็นผู้ประกอบการ ให้แก่ผู้เรียนในระดับมัธยมศึกษาตอนต้น ระดับมัธยมศึกษาตอนปลาย และระดับอาชีวศึกษา เพื่อการมีรายได้ระหว่างเรียน

10.2 ผลการดำเนินงานการขับเคลื่อนนโยบายฯ ผู้เรียนเรียนรู้และมีรายได้ระหว่างเรียน จบแล้วมีงานทำ (Learn to Earn)

1) การพัฒนาทักษะอาชีพ ทักษะการเป็นผู้ประกอบการ ให้แก่ผู้เรียนในระดับมัธยมศึกษาตอนปลายและระดับอาชีวศึกษา เพื่อการมีรายได้ระหว่างเรียน

หน่วยงานทางการศึกษาในพื้นที่จังหวัดสุพรรณบุรี ดำเนินการ พัฒนาทักษะอาชีพ พัฒนาทักษะการเป็นผู้ประกอบการ ให้แก่ผู้เรียนในระดับมัธยมศึกษาตอนต้น ระดับมัธยมศึกษาตอนปลาย และระดับอาชีวศึกษา เพื่อการมีรายได้ระหว่างเรียน ดังนี้

1. วิทยาลัยเทคนิคสุพรรณบุรี ดำเนินการพัฒนาทักษะอาชีพ ทักษะการเป็นผู้ประกอบการ โดยจัดการเรียนการสอนหลักสูตรระยะสั้น เพื่อการ Reskill, Upskill และ New skills ให้แก่ผู้เรียน และเปิดหลักสูตรระยะสั้นให้ประชาชนทั่วไป ผู้เรียนในระดับมัธยมศึกษาตอนปลาย ผู้เรียนระดับระดับอาชีวศึกษา และผู้สนใจได้เข้าเรียนตามความสนใจ









2. วิทยาลัยเทคโนโลยีสหวิทยบริหารธุรกิจ ดำเนินโครงการพัฒนาการเป็นผู้ประกอบการ จุดประกายความคิดในการทำธุรกิจและเขียนแผนธุรกิจ (Business Model Canva)

3. วิทยาลัยการอาชีพสองพี่น้อง ได้จัดการอบรมการติดตั้งโซล่าเซลล์ ให้ผู้เรียนอาชีวศึกษา ทั้งในระดับชั้น ปวช. และ ปวส. ที่มีความสนใจในพลังงานแสงอาทิตย์ และจัดโครงการอบรมรถจักรยานยนต์ ไฟฟ้า อาชีพช่างซ่อมรถจักรยานยนต์ไฟฟ้า เพื่อเป็นการเสริมสร้างให้ผู้เรียน เรียนรู้และมีรายได้ระหว่างเรียน จบแล้วมีงานทำ (Learn to Earn)

2) การแสวงหาเครือข่าย สถานประกอบการ เพื่อพัฒนาการจัดการศึกษาทวิภาคี เพื่อให้ ผู้เรียนมีสมรรถนะวิชาชีพที่ตรงกับความต้องการของสถานประกอบการ

หน่วยงานทางการศึกษาในพื้นที่จังหวัดสุพรรณบุรี ได้แก่

1. วิทยาลัยเทคนิคสุพรรณบุรี ร่วมมือกับบริษัท ไทย อะโกร เอ็นเนอร์ยี่ จำกัด (มหาชน) ให้เป็นทวิภาคี 100 %

2. วิทยาลัยการอาชีพสองพี่น้อง โดย นายอรรถพันธ์ นามกุล ผู้อำนวยการวิทยาลัย การอาชีพสองพี่น้อง ได้ดำเนินการ เข้าร่วมพิธีลงนาม ความร่วมมือ การจัดการอาชีวศึกษา ระบบทวิภาคี ประจำปี 2567 เพื่อสร้างความร่วมมือในการจัดการเรียนการสอนในระบบ ทวิภาคี ณ บริษัทฮอนด้า ออโตโม บิล (ประเทศไทย) จำกัด เมื่อวันที่ 24 มกราคม 2567







10.3 ปัญหาอุปสรรค แนวทางการแก้ไขปัญหา และผลที่คาดว่าจะได้รับ

ปัญหา/อุปสรรค	แนวทางการแก้ไขปัญหา	ผลที่คาดว่าจะได้รับ
งบประมาณ	เพิ่มงบประมาณ	ดำเนินโครงการที่มีกำลังผลิตเพิ่มขึ้น ได้สำเร็จ

10.4 ปัจจัยแห่งความสำเร็จ

ภาคีเครือข่ายทุกภาคส่วน ดำเนินการอย่างต่อเนื่อง

10.5 ข้อเสนอแนะ

-

10.6 รูปแบบ แนวทาง หรือนวัตกรรม ที่คิดว่าเป็นต้นแบบหรือแบบอย่างที่ดี (ถ้ามี)

หน่วยงานทางการศึกษาในพื้นที่จังหวัดสุพรรณบุรี ได้แก่ วิทยาลัยเกษตรและเทคโนโลยีสุพรรณบุรี มีแนวทาง ที่เป็นแบบอย่างที่ดี ดังนี้

วิทยาลัยเกษตรและเทคโนโลยีสุพรรณบุรี ดำเนินการ ขับเคลื่อน พัฒนา ส่งเสริม สนับสนุน เพื่อให้ผู้เรียน เรียนรู้และมีรายได้ระหว่างเรียน จบแล้วมีงานทำ (Learn to Earn)

1) การพัฒนาทักษะอาชีพ ทักษะการเป็นผู้ประกอบการ ให้แก่ผู้เรียนในระดับมัธยมศึกษาตอนปลายและระดับอาชีวศึกษา เพื่อการมีรายได้ระหว่างเรียน

วิทยาลัยเกษตรและเทคโนโลยีสุพรรณบุรี มีศูนย์บ่มเพาะผู้ประกอบการอาชีวศึกษา วิทยาลัยเกษตรและเทคโนโลยีสุพรรณบุรี ส่งเสริมการประกอบอาชีพอิสระโดยมีการจัดทำแผนงาน โครงการ และกิจกรรมพัฒนาการศึกษาวิชาชีพด้วยการพัฒนาทักษะพื้นฐานของนักศึกษาอาชีวศึกษาให้มีความรู้ด้านการจัดการธุรกิจ ตลอดจนพัฒนาทักษะในการคิดเชิงสร้างสรรค์ด้วยการสร้างชิ้นงาน สิ่งประดิษฐ์ หรือนวัตกรรมใหม่ตามสาขาวิชาชีพ และนำมาต่อยอดในเชิงพาณิชย์ รวมถึงการสร้างเครือข่ายพัฒนา

ผู้ประกอบการใหม่ให้สร้างช่องทางการเข้าถึงแหล่งทุนและองค์ความรู้ทางธุรกิจ เพื่อเพิ่มช่องทางอาชีพให้กับผู้เรียน

วิทยาลัยเกษตรและเทคโนโลยีสุพรรณบุรี มีโครงการศูนย์บ่มเพาะผู้ประกอบการอาชีวศึกษา ให้นักเรียน นักศึกษา ดำเนินโครงการในทุกปีๆ ละ 30,000 บาท

2) การแสวงหาเครือข่าย สถานประกอบการ เพื่อพัฒนาการจัดการศึกษาทวิภาคี เพื่อให้ผู้เรียนมีสมรรถนะวิชาชีพที่ตรงกับความต้องการของสถานประกอบการ

งานอาชีวศึกษาระบบทวิภาคี ฝ่ายวิชาการ วิทยาลัยเกษตรและเทคโนโลยีสุพรรณบุรี มีนโยบายแสวงหาเครือข่าย สถานประกอบการ เพื่อพัฒนาการจัดการศึกษาทวิภาคีอย่างสม่ำเสมอและต่อเนื่อง ดังจะเห็นได้จากจำนวนสถานประกอบการที่ร่วมจัดอาชีวศึกษาระบบทวิภาคี ร่วมลงนามเพิ่มขึ้นทุกปี ดังนี้

ปีงบประมาณ	สถานประกอบการร่วมลงนาม MOU
พ.ศ. 2565	บริษัท นาเฮียใช้ จำกัด
พ.ศ. 2566	1. ห้างหุ้นส่วนจำกัด. เสรีภาพการเกษตร 2. บริษัท สยามยามาฮา มอเตอร์ โรบอติกส์ จำกัด 3. ลุงเชาว์ฟาร์ม 4. บริษัท ไบโอเวลธ์ จำกัด 5. บริษัท นาเฮียใช้ จำกัด
พ.ศ. 2567	บริษัท สวนสมบูรณ์ จำกัด

ปัญหาอุปสรรค แนวทางการแก้ไขปัญหา และผลที่คาดว่าจะได้รับ

ปัญหา/อุปสรรค	แนวทางการแก้ไขปัญหา	ผลที่คาดว่าจะได้รับ
1. งบประมาณ	เพิ่มงบประมาณ	1.บริหารศูนย์บ่มเพาะฯ ได้ดียิ่งขึ้น 2. โครงการมีกำลังผลิตเพิ่มขึ้น
2. โครงการใหม่ไม่มีนวัตกรรม	สนับสนุน ส่งเสริมให้มีนวัตกรรมในการดำเนินโครงการ	แข่งขันระดับภาค / ชาติ
3. การเตรียมเอกสารในการประเมิน	พัฒนาทีมครูที่ปรึกษาที่มีคุณภาพ	เอกสารสมบูรณ์ตามตัวบ่งชี้

ปัจจัยแห่งความสำเร็จ

นักเรียน นักศึกษาที่เข้าร่วมศูนย์บ่มเพาะผู้ประกอบการอาชีวศึกษา เมื่อจบการศึกษาสามารถประกอบอาชีพส่วนตัวได้ ไม่น้อยกว่า 3 คน ต่อปีการศึกษา

10.4 ข้อเสนอแนะ

สร้างร้านค้าสหกรณ์เพื่อให้เกิดรายได้แก่สถานศึกษา และนักเรียนที่เข้าร่วมโครงการ

10.5 รูปแบบ แนวทาง หรือนวัตกรรม ที่คิดว่าเป็นต้นแบบหรือแบบอย่างที่ดี

จะพัฒนาศูนย์บ่มเพาะฯ ให้เป็นแหล่งเรียนรู้ในการดำเนินโครงการเกี่ยวกับการประกอบธุรกิจตั้งแต่กระบวนการต้นน้ำ กลางน้ำ และปลายน้ำ

กิจกรรมการพัฒนาคุณภาพการศึกษา

การเรียนรู้เทคโนโลยีการผลิตเมล่อนมาตรฐานปลอดภัย GAP



การเรียนรู้เทคโนโลยีการผลิตผัก มาตรฐานปลอดภัย GAP



ข้าวโพดหวาน



การเรียนรู้การผลิตพืชไร่ ข้าว-อ้อย



ศูนย์ปฏิบัติการกลางเทคโนโลยีชีวภัณฑ์เพื่อการรักษาพืช



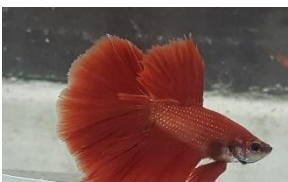
การเรียนรู้อุตสาหกรรมเกษตร



ฟาร์มโคนม



เทคโนโลยีปลาสวยงาม



จิตอาสาบริการประชาชน ศูนย์ซ่อมสร้างเพื่อชุมชน Fix it Center



พัฒนาหลักสูตร การรับรองมาตรฐานอาชีพ ความร่วมมือสถานประกอบการ



ส่วนหนึ่งของรางวัลแห่งความภาคภูมิใจ

รางวัลและผลงานดีเด่น

