

นโยบายการตรวจฯ : การลดภาระครูและบุคลากรทางการศึกษา

2. พัฒนาหลักเกณฑ์ วิธีการแต่งตั้ง โอน ย้ายของครูและบุคลากรทางการศึกษา ให้สามารถปฏิบัติหน้าที่ใน ภูมิภาคที่ตรงกับความสามารถของตนเอง เน้นพิจารณาด้วยความโปร่งใสและไม่มีการทุจริตคอร์รัปชัน

2.1 การวิเคราะห์สถานการณ์ในพื้นที่ ในการขับเคลื่อนการดำเนินงานพัฒนาหลักเกณฑ์ วิธีการแต่งตั้ง โอน ย้ายของครูและบุคลากรทางการศึกษา ให้สามารถปฏิบัติหน้าที่ในภูมิภาคที่ตรงกับความสามารถของตนเอง เน้นพิจารณาด้วยความโปร่งใสและไม่มีการทุจริตคอร์รัปชัน

หน่วยงานการศึกษาได้ดำเนินการสร้างการรับรู้ ความเข้าใจเกี่ยวกับการย้ายข้าราชการครู และบุคลากรทางการศึกษาผ่านระบบ จับคู่ครูคืนถิ่น (Teacher Matching System : TMS) ส่งเสริมให้เกิด ประสิทธิภาพในการใช้ระบบการย้ายข้าราชการครูและบุคลากรทางการศึกษาผ่านระบบ จับคู่ครูคืนถิ่น (Teacher Matching System : TMS) แต่พบว่าการจับคู่เพื่อย้ายสับเปลี่ยน ผู้ย้ายต้องหมั่นตรวจสอบคู่ย้าย ของตนเองในระบบว่ามี การตอบรับหรือไม่ เนื่องจากหากภายใน 3 วัน ไม่มีการตอบรับการจับคู่สับเปลี่ยน ระบบจะทำการจับคู่ใหม่ และรายละเอียดตัวชี้วัดในการประเมิน ตามองค์ประกอบการย้ายข้าราชการครูและบุคลากรทางการศึกษาที่ได้กำหนดไว้ มีบางข้อที่ไม่ชัดเจน

2.2 ผลการดำเนินงานการขับเคลื่อนนโยบายฯ การพัฒนาหลักเกณฑ์ วิธีการย้ายของครูและบุคลากรทางการศึกษา ฯ

1) การสร้างการรับรู้ ความเข้าใจเกี่ยวกับการย้ายข้าราชการครูและบุคลากรทางการศึกษา ผ่านระบบ จับคู่ครูคืนถิ่น (Teacher Matching System : TMS)

หน่วยงานการศึกษาได้ดำเนินการประชาสัมพันธ์หลักเกณฑ์ให้ทุกสถานศึกษาทราบ แนวปฏิบัติเกี่ยวกับการย้ายสับเปลี่ยนข้าราชการครู และบุคลากรทางการศึกษา ตำแหน่ง ครู สังกัด กระทรวงศึกษาธิการ และแจ้งข้าราชการครูที่ต้องการย้าย ดำเนินการยื่นคำขอในระบบ จับคู่ครูคืนถิ่น (Teacher Matching System : TMS) และระบบจะประมวลผลและแสดงผลของข้าราชการครูที่วิชาเอก ตรงกัน สถานศึกษาอยู่ในตำบลเดียวกัน/อำเภอเดียวกัน/จังหวัดเดียวกัน แต่ไม่พบข้อมูลความต้องการจับคู่ ในระบบ TMS

2) ประสิทธิภาพในการใช้ระบบการย้ายข้าราชการครูและบุคลากรทางการศึกษาผ่านระบบ จับคู่ครูคืนถิ่น (Teacher Matching System : TMS)

การย้ายสับเปลี่ยนข้าราชการครูเป็นไปอย่างคล่องตัวและมีประสิทธิภาพ หากคู่สับเปลี่ยน ได้ตามความประสงค์ ผู้ประสงค์ย้ายสับเปลี่ยน ได้กลับไปสอนภูมิภาคของตนเอง ได้พัฒนาบ้านเกิด ส่งเสริม ให้ครูมีขวัญและกำลังใจในการจัดการเรียนการสอน

2.3 ปัญหาอุปสรรค แนวทางการแก้ไขปัญหา และผลที่คาดว่าจะได้รับ

ปัญหา/อุปสรรค	แนวทางการแก้ไขปัญหา	ผลที่คาดว่าจะได้รับ
1.การรับย้ายหรือโอนย้าย กรณี ของสถานศึกษาจะพิจารณาตาม กรอบความจำเป็นและความ ต้องการครูของสาขาวิชาขาดแคลน บุคลากรจึงทำให้การรับย้ายวิธีจับคู่ ไม่เป็นไปตามกรอบมติที่ประชุม	1.ให้มีการประชุมวางแผน พิจารณาตามกรอบความจำเป็น และความต้องการครูในสาขา วิชา ขาดแคลนบุคลากร	1.โอกาสในการรับย้ายมีมากขึ้น
2.ระบบไม่เสถียร	2.ก.ค.ศ.ปรับปรุงระบบ TMS	2.การย้ายผ่านระบบ มีความ รวดเร็วและสะดวก

ปัญหา/อุปสรรค	แนวทางการแก้ไขปัญหา	ผลที่คาดว่าจะได้รับ
3.รายละเอียดตัวชี้วัดในการประเมิน ตามองค์ประกอบการย้ายข้าราชการครูและบุคลากรทางการศึกษา ที่ได้กำหนดไว้ มีบางข้อที่ไม่ชัดเจน	3.ควรกำหนดหลักเกณฑ์และองค์ประกอบการย้ายให้ชัดเจน	3.ลดความเสี่ยงต่อการถูกร้องเรียน

2.4 ปัจจัยแห่งความสำเร็จ

ในการจับคู่เพื่อย้ายสับเปลี่ยน ผู้ย้ายต้องหมั่นตรวจสอบคู่มือของตนเองในระบบว่ามี การตอบรับหรือไม่ เนื่องจากหากภายใน 3 วัน ไม่มีการตอบรับการจับคู่สับเปลี่ยน ระบบจะทำการจับคู่ใหม่ เมื่อจับคู่ได้แล้ว การพิจารณาจะสามารถกระทำได้รวดเร็วขึ้น

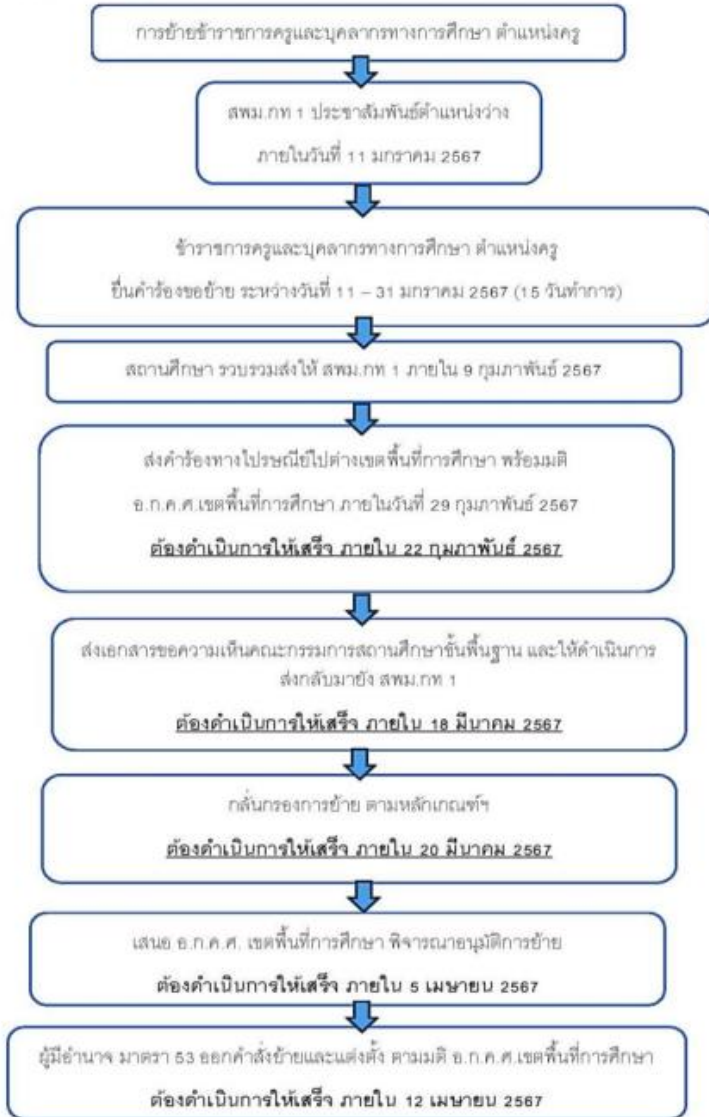
2.5 ข้อเสนอแนะ

- 1) ควรกำหนดหลักเกณฑ์และองค์ประกอบการย้ายให้ชัดเจน
- 2) ควรให้มีการย้ายข้าราชการครูและบุคลากรทางการศึกษา ผ่านทางระบบเต็มรูปแบบ ลดความซ้ำซ้อนขั้นตอนการดำเนินการ ลดตัวชี้วัดการย้าย โดยเน้นตัวชี้วัดให้ผู้ขอย้ายได้ย้ายกลับถิ่นฐาน ภูมิภาคโดยแท้จริง

2.6 รูปแบบ แนวทาง หรือนวัตกรรม ที่คิดว่าเป็นต้นแบบหรือแบบอย่างที่ดี (ถ้ามี)

สำนักงานเขตพื้นที่ การศึกษามัธยมศึกษากรุงเทพมหานคร เขต 1 เน้นตามวิสัยทัศน์ของสำนักงาน โดยกำหนดระบบการดำเนินงานให้มีประสิทธิภาพและมีความถูกต้อง รูปแบบที่เป็นแบบอย่างที่ดี จึงการกำหนดแผนการดำเนินงาน ในรูปแบบ Flow Chart จำลอง ที่มีการระบุเวลาดำเนินงานให้สอดคล้องตามปฏิทินการย้ายฯ เพื่อให้เกิดความเข้าใจในกลุ่มงานที่รับผิดชอบ ซึ่งมีการดำเนินการประชุมทั้งภายในสำนักงาน (กลุ่มบริหารงานบุคคล) และภายนอกสำนักงาน (กลุ่มผู้บริหารสถานศึกษาในสังกัด) โดยช่วงก่อนดำเนินงาน ผลตอบรับที่ได้จากการทำ Flow Chart จำลอง คือมีการดำเนินการมีประสิทธิภาพ มีการทำงานที่เป็นระบบระเบียบ การประสานงานระหว่างกันมีประสิทธิภาพมากขึ้น และเกิดความถูกต้องของข้อมูล ข้าราชการครูและบุคลากรทางการศึกษา สามารถติดตามข้อมูล และผลการดำเนินงานได้ตลอดระยะเวลาในการดำเนินการย้ายฯ

Flow Chart แผนดำเนินงาน



หมายเหตุ: เวลาการดำเนินการ อาจมีการเปลี่ยนแปลงได้